

9

INSTITUCIONS FINANCERES

9.1.

INTRODUCCIÓ

En aquesta secció s'analitza la progressió dels indicadors financers clau de l'economia de les Illes Balears i es comparen les seves magnituds i tendències en relació amb els de la resta de l'economia espanyola.

9.2.

INSTITUCIONS FINANCERES A LES ILLES BALEARS

9.2.1. EVOLUCIÓ DEL CRÈDIT D'INSTITUCIONS FINANCERES

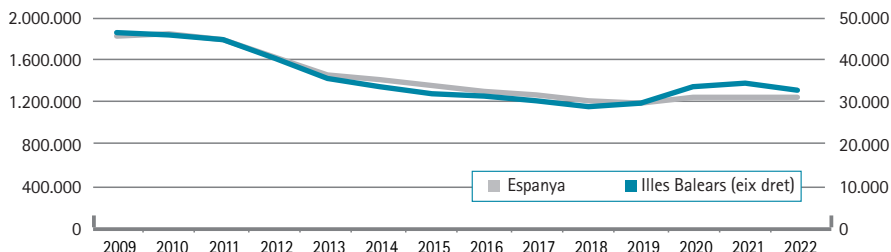
Es presenta el desenvolupament global del crèdit total (incloent-hi administracions públiques, famílies i empreses no financeres) a les Illes Balears. De manera general, els valors i les taxes de creixement el 2022 continuen amb una tendència cap a la normalització després dels resultats excepcionals del 2020.

El [gràfic I-9.1](#) mostra l'evolució del crèdit total a les Illes Balears i a Espanya des de l'any 2009 fins al 2022 i permet comparar els valors recents en relació amb els registrats d'ençà de l'inici de la darrera crisi econòmica i financera. Durant

l'any 2022, el volum de crèdit concedit per les entitats de dipòsit va disminuir un -4,4%. Tot i que aquest any està marcat per la guerra a Ucraïna i l'augment dels preus (especialment de l'energia), el creixement del crèdit negatiu sembla explicat per altres factors, donada l'evolució positiva de l'economia balear durant aquest any. Aquest retrocés contrasta amb el comportament observat els dos anys anteriors: una important expansió del crèdit el 2020, amb un creixement del 13,5%, en part deguda a les polítiques implementades per mitigar les conseqüències de la pandèmia de la covid-19, i un creixement més estable el 2021 d'1,8%.

La disminució actual del crèdit total reflecteix, almenys en part, la reducció progressiva de l'endeutament extraordinari assumit pels sectors més copejats per la crisi del coronavirus, especialment el sector turístic, que és el que presenta un pes més gran en el total del crèdit empresarial a les Illes (vegeu el [gràfic I-9.2](#)). En aquest aspecte, el crèdit a aquests sectors experimenta la major expansió durant la pandèmia com a resultat de les polítiques de suport econòmic implementades (per exemple, programa d'avalis de l'ICO). Per tant, aquesta reducció del crèdit reflectiria un procés d'ajustament de l'endeutament a nivells pre-pandèmia.

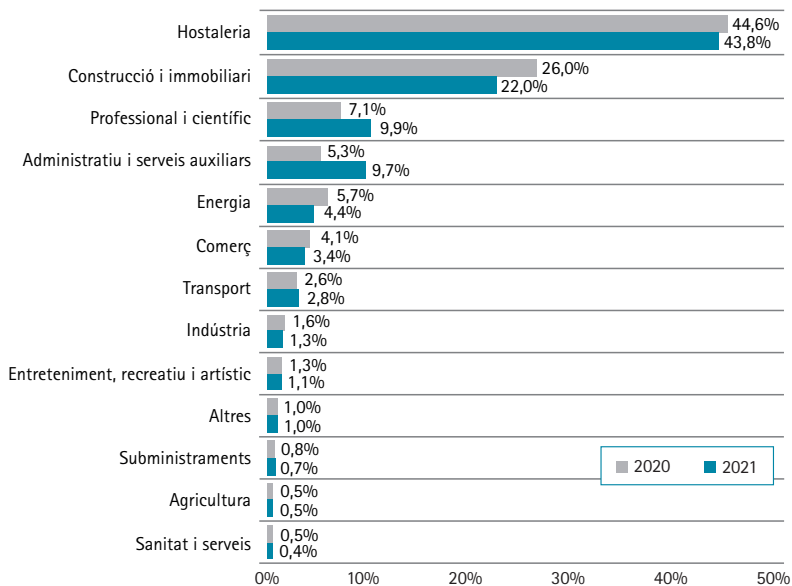
Gràfic I-9.1.
Volum de crèdit (milions d'euros) (2009-2022)



Font: Butlletí estadístic del Banc d'Espanya, memòria del CIR i elaboració pròpia

Nota: A causa del canvi de definició a la informació proporcionada per la CIR del Banc d'Espanya, s'ha canviat l'anàlisi del nombre de titulars pel de nombre d'operacions. El nombre d'operacions per anys anteriors al 2017 s'ha calculat sobre el supòsit que el nombre d'operacions per titular de l'any 2018 es pot aplicar als anteriors.

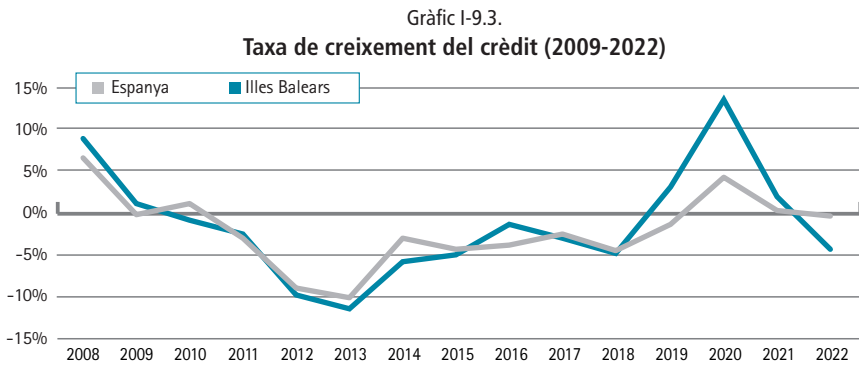
Gràfic I-9.2.
Distribució de l'endeutament per sector econòmic (2020-2021)



Font: Elaboració pròpia a partir del SABI

Per il·lustrar la importància de l'increment del crèdit durant la pandèmia, si s'examinen les dades globals del programa d'aval de l'ICO a juny de 2022 —data en

què finalitza el programa—, es constata que s'avalaren un total de 32.446 operacions per empreses de les Balears, fet que suposa un 2,77 % del total avalat a



Font: Butlletí estadístic del Banc d'Espanya, memòria del CIR i elaboració pròpia

Espanya. L'import total avalat per aquestes empreses representa un 3,97 % del total, mentre que el finançament mobilitzat ascendeix al 4,17 % del global. El major pes dels imports per a les Balears en relació amb el nombre d'operacions s'explica pel gran volum de recursos destinats al turisme, que és un dels sectors més afectats per la crisi del coronavirus. Per a aquest sector, els avals arriben als 15.442 milions d'euros a juny de 2022 i representen un 14,40 % dels avals totals.

L'import total de crèdit a finals del 2022 és de 33.056 milions d'euros, que es pot comparar amb els 34.563 milions d'euros registrats el 2021.

A l'àmbit nacional, el crèdit total es manté relativament estable, amb una taxa de creixement del -0,5 % (vegeu el [gràfic I-9.3](#)) i arriba a un volum d'1.246, 6 mil milions d'euros. Per tant, el crèdit total a les Illes Balears representa un 2,65 % del crèdit d'Espanya el 2022 i suposa una reducció en el pes relatiu en comparació amb el 2,76 % observat l'any anterior, a causa

de la caiguda del crèdit experimentada a les Illes Balears en relació amb la resta de l'Estat espanyol durant l'any 2022.

Aquesta reducció més gran del crèdit a les Illes Balears es pot explicar pel pes del sector turístic, que va experimentar un increment de crèdit durant la pandèmia i ara està reduint l'endeutament a nivells anteriors a la covid-19. De fet, l'*Informe d'estabilitat financera* del Banc d'Espanya de primavera de 2023 documenta que els sectors menys exposats a la pandèmia van reduir el crèdit en un 3,3 %, i els més exposats (com el turisme), un -6,9 %. A més, la menor magnitud del creixement total del -1,5 % s'explica pel major pes dels sectors menys exposats a la covid, així com el creixement del crèdit nou.

El [gràfic I-9.4](#) exhibeix la proporció del volum total de crèdit respecte al producte interior brut generat a les Illes Balears. Durant l'any 2022, aquesta proporció disminueix fins al 86,55 %, amb la qual cosa assoleix nivells inferiors al mínim de 88,65 % registrat el 2019. Aquesta reduc-

ció s'explica pel creixement de dos dígits del PIB balear del 14,2 % durant el 2022 i la disminució del crèdit ja esmentada en el numerador. En conseqüència, el conjunt d'empreses no financeres, llars i administracions públiques a les Balears han millorat la situació financera i, en mitja, són menys vulnerables que abans de la pandèmia.

En comparació amb l'evolució a la resta d'Espanya, la reducció de la ràtio ha estat més pronunciada a les Balears. Específicament, a Espanya, la ràtio s'ha reduït en 9,84 punts percentuals (un decreixement del 9,48 %) i arriba al 93,93 % a finals de 2022, en comparació amb la reducció de 27,43 punts percentuals a les Illes Balears. Això significa que la ràtio a les Illes Balears és inferior en 7,38 punts percentuals respecte a l'Estat, que reverteix la situació observada durant la pandèmia, en què les Balears tenien una ràtio superior a la del conjunt de l'Estat. D'aquesta manera, s'arriba a una situació semblant a la del 2019, en què la ràtio a les Balears era inferior en 7,65 punts percentuals respecte a Espanya.

9.2.1.1. Crèdit a empreses no financeres

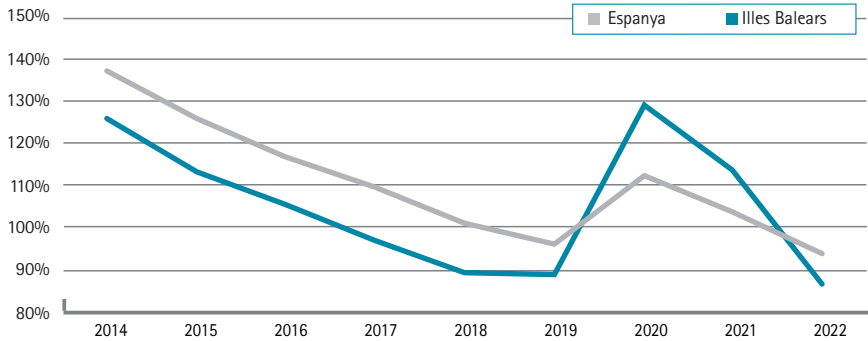
En aquesta secció, s'analitza l'evolució del crèdit i el seu cost per a les societats no financeres de les Illes Balears, així com la seva composició segons l'activitat econòmica principal de les empreses. Centrant-nos en el cost del deute de les empreses a les Balears, el **gràfic I-9.5** compara la distribució del cost d'endeutament de les societats no financeres de les Illes per als anys 2021 i 2020. Aquest cost es calcula com la ràtio del resultat

financer net de les empreses dividit pel volum de passiu no corrent a llarg termini, utilitzant informació de la base de dades de SABI.

S'hi observa que la distribució del cost del deute es concentra principalment en valors inferiors al 5 %. En comparació amb el 2020, ha disminuït el percentatge d'empreses que es financen a tipus d'interès entre l'1 % i el 3 %, mentre que ha augmentat el percentatge d'empreses que es financen a tipus iguals o superiors al 4 %. Més concretament, el percentatge d'empreses que es financen a un tipus d'interès inferior o igual al 5 % s'ha reduït del 69,54 % el 2020 al 65,37 % el 2021.

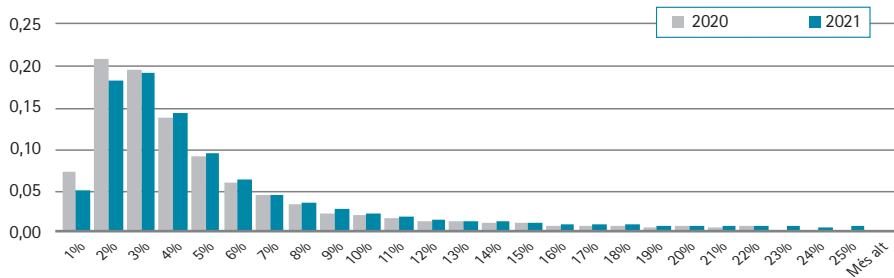
Durant el 2021, el valor mitjà del cost del deute empresarial és de 5,98 %, amb un augment de 75 punts bàsics respecte al 2020. La mitjana i la moda de la distribució són de 3,51 % i 2,68 %, respectivament, amb increments de 33 i 39 punts bàsics en comparació amb l'any anterior. Aquests valors són coherents amb la xifra de desembre de 2021, que figura al butlletí estadístic del Banc d'Espanya sobre el cost del deute empresarial en termes de taxa anual equivalent (TAE) per a noves operacions de menys de 250.000 euros d'empreses espanyoles, i que s'estableix en 2,30 %. No obstant això, al desembre de 2022, aquest tipus de cost gairebé s'ha duplicat i ha arribat al 4,41 %, a causa de l'augment de les taxes d'interès de referència. L'euríbor ha passat del -0,491 % el 2021 al 3,018 % registrat el desembre de 2022. Per tant, es pot esperar una evolució similar del cost del deute per a les empreses de les Illes durant el 2022, amb increments significatius en el cost d'endeutament.

Gràfic I-9.4.
Crèdit total en relació amb el PIB (2014-2022)



Font: Butlletí estadístic del Banc d'Espanya, Informe de conjuntura econòmica 2022 i elaboració pròpia

Gràfic I-9.5.
Distribució del cost de l'endeutament per cost del finançament (2019-2020)



Font: SABI i elaboració pròpia

El [gràfic I-9.2](#) mostra la distribució de l'endeutament de les empreses de les Illes Balears segons el sector econòmic al qual pertanyen. L'hostaleria destaca com el sector amb el percentatge de deute més alt durant el 2021, tot i que aquesta proporció s'ha reduït del 44,6 % el 2020 al 43,8 % el 2021. Aquesta disminució del palanquejament de les empreses hostaleres en comparació amb altres sectors és coherent amb els arguments exposats anteriorment sobre l'ajustament del deute en el sector

turístic als nivells pre pandèmia. El següent sector econòmic amb més deute és el de la construcció i promoció immobiliària, però el seu pes en relació amb el total de deute ha experimentat una lleugera disminució, amb la qual cosa ha passat del 26,0 % el 2020 al 22,0 % el 2021. En conjunt, els sectors de l'hostaleria i la construcció i promoció immobiliària representen el 65,8 % de l'endeutament empresarial a les Illes Balears, fet que implica una disminució de 4,8 punts percentuals respecte al 2020.

A continuació, es presenten els resultats d'una anàlisi del risc de crèdit per a les empreses establertes a les Illes Balears, prenent com a referència les ràtios de dubtositat observades a escala nacional, obtingues del butlletí estadístic del Banc d'Espanya, en els sectors econòmics més rellevants de les Illes.

En general, la ràtio de dubtositat per a totes les empreses ha experimentat una disminució des del 4,76 % del 2021 fins al 4,21 % del 2022. No obstant això, aquesta reducció no ha estat uniforme entre els diferents sectors, ja que en alguns casos s'han produït increments en les ràtios de dubtositat. En l'hostaleria, la principal activitat econòmica a les Illes Balears, hi ha un augment de la ràtio de dubtositat, que ha passat del 7,66 % el 2021 al 7,98 % el 2022. A diferència de l'any anterior, aquest augment no es deu a un increment en el volum de crèdits dubtosos, sinó a una forta reducció en el denominador de la ràtio, ja que el volum de crèdit ha experimentat una caiguda del 8,28 %.

D'altra banda, el sector de la construcció, que és el segon més rellevant a les Illes Balears, continua exhibint la taxa de dubtositat més alta entre tots els sectors, amb un 8,07 % el 2022, malgrat una reducció de 39 punts bàsics respecte a l'any anterior. En resum, els dos sectors principals a les Illes Balears —construcció i hostaleria— presenten les ràtios de dubtositat més altes de l'àmbit nacional (8,07 % en construcció i 7,98 % en hostaleria). Això implica que el risc de crèdit per a les empreses a les Illes Balears, en termes de composició, és superior a la mitjana nacional.

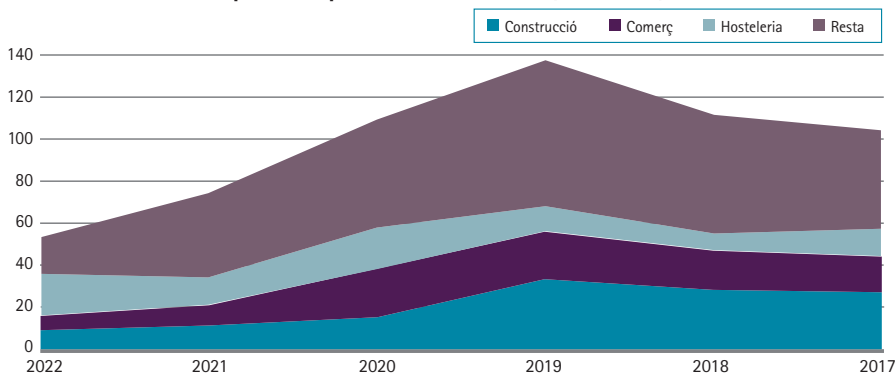
Per complementar l'anàlisi de risc de crèdit, el **gràfic I-9.6** mostra el nombre d'empreses en situació de procediment concursal agrupades per sector econòmic, informació obtinguda de l'Estadística de procediment concursal. S'observa una disminució del 28,38 % en el nombre d'empreses balears declarades en concurs de creditors pel jutge, amb la qual cosa passen de 74 empreses el 2021 a 53 el 2022. Aquesta disminució és generalitzada a tots els sectors empresarials excepte a l'hostaleria, la qual registra un creixement positiu del 53,84 % i passa de 13 a 20 empreses en procediment concursal. La reducció en el nombre total d'empreses en situació de concurs de creditors a les Balears contrasta amb la situació a la resta d'Espanya, on el nombre d'empreses ha augmentat de 4.098 el 2021 a 4.755 el 2022, amb un creixement del 16,03 %.

Per tant, tot i que hi ha una reducció en el nombre d'empreses en concurs de creditors a les Illes Balears el 2022, el risc d'impagament dels crèdits continua augmentant en comparació amb la mitjana de l'Estat espanyol, a conseqüència de l'increment del crèdit dubtós en el sector de l'hostaleria i de l'elevada ràtio de dubtositat en el sector immobiliari, que són dos dels pilars de l'economia balear.

9.2.1.2. Finançament de les famílies

El **quadre I-9.1** detalla l'evolució del nombre i volum de les hipoteques que s'han constituït a les Balears, així com el nombre d'execucions hipotecàries. També presenta els valors per al conjunt d'Espanya a efectes de comparació.

Gràfic I-9.6.
Empreses en procediment concursal (2017-2022)



Font: INE i poder judicial d'Espanya

QUADRE I-9.1. HIPOTEQUES A FAMÍLIES (2012-2022)

	Illes Balears				Espanya			
	Nombre d'hipoteques	Volum de les hipoteques (milers d'euros)	Import mitjà (€)	Nombre d'execucions hipotecàries	Nombre d'hipoteques	Volum de les hipoteques (milers d'euros)	Import mitjà (€)	Nombre d'execucions hipotecàries
2012	14.963	1.795.346	119.986	—	456.765	51.743.707	113.283	—
2013	10.207	1.365.968	133.827	—	326.978	37.484.012	114.638	—
2014	9.786	1.489.345	152.191	1.941	315.535	41.097.804	130.248	70.422
2015	12.748	2.181.378	171.115	1.328	371.981	48.936.163	131.556	60.032
2016	13.907	2.459.346	176.842	753	400.873	53.610.362	133.734	41.288
2017	14.686	2.866.644	195.196	515	429.082	60.691.568	141.445	27.171
2018	14.576	3.335.965	228.867	387	478.403	68.382.147	142.938	25.903
2019	13.812	3.053.905	221.105	411	497.720	73.716.908	148.109	27.488
2020	14.873	3.029.970	203.723	372	464.017	69.733.289	150.282	18.920
2021	12.870	3.186.581	247.598	224	557.971	82.451.302	147.770	20.694
2022	15.499	4.071.914	262.721	330	608.868	95.908.841	157.520	16.851

Font: INE i elaboració pròpia

L'any 2022, el nombre d'hipoteques a les Balears es va incrementar en un 20,42 %: de les 12.870 hipoteques signades el 2021 a les 15.499 del 2022. Al conjunt de l'Estat espanyol, el nombre d'hipoteques també

ha augmentat, tot i que a un ritme menor: de les 557.971 hipoteques del 2021 a les 608.868 del 2022. Això suposa un creixement del 9,12 %. Per tant, es manté una dinàmica de creixement important,

tot i que l'euríbor va experimentar un increment de gairebé 3,5 punts percentuals durant el 2022 i es passa de -0,477 % al gener a 3,018 % al desembre.

El creixement en el nombre d'operacions malgrat que el context d'augment de tipus d'interès podria explicar-se per l'important creixement del PIB espanyol i balear durant el 2022 i perquè no es van traslladar completament els increments de tipus de referència al tipus de les hipoteques. En efecte, segons el Butlletí Econòmic del Banc d'Espanya, la taxa anual equivalent (TAE) mitjana per a noves operacions hipotecàries passa de l'1,55 % al gener de 2022 al 3,12 % al desembre. Es pot esperar que el 2023 el creixement en el nombre d'hipoteques es redueixi a mesura que es traslladen els increments de l'euríbor al tipus d'interès de les hipoteques.

L'import global de les hipoteques concedides a les Illes Balears experimenta un increment del 27,78 %, amb la qual cosa passa dels 3.186,58 milions d'euros el 2021 als 4.071.914 milions el 2022. D'altra banda, l'import mitjà augmenta un 6,11 % i passa dels 247.598 euros per hipoteca el 2021 als 262.721 el 2022. Cal destacar que aquest increment és considerablement inferior al de l'any anterior, en què l'import mitjà per hipoteca va augmentar un 21,53 %.

Així doncs, el creixement en el volum total de les hipoteques contractades el 2022 s'explica per l'augment tant de l'import mitjà com del nombre d'hipoteques contractades. En el conjunt d'Espanya, s'observa un comportament semblant al mercat hipotecari de les Illes Balears,

ja que el volum total de les hipoteques també augmenta un 16,32 % el 2022 i arriba als 95.908,84 milions d'euros. A més, es produeix un increment de l'import mitjà del 6,60 % fins als 157.520 euros.

L'import mitjà de les hipoteques continua sent molt superior a les Illes Balears que a la resta de l'Estat. En concret, l'import mitjà a les Balears en relació amb Espanya ha estat d'1,67 el 2022. Això implica que a les Illes Balears les llars continuen tenint més dificultats per adquirir un habitatge pel fet de tenir un nivell de preus més alt que a la resta de l'Estat. Tot i això, el valor de la ràtio d'import mitjà a les Balears respecte a Espanya s'ha mantingut estable el 2022, possiblement perquè el preu de l'habitatge va tenir un creixement semblant tant a les Balears com a la resta d'Espanya (creixement del 5,9 % comparat amb creixement del 5,5 %, segons dades de l'INE).

Per acabar, s'analitza la capacitat de pagament de les hipoteques per les llars a partir de l'evolució del nombre d'execucions hipotecàries. Al darrer any, el nombre d'execucions hipotecàries s'ha incrementat un 47,32 %: de les 224 el 2021 a les 330 el 2022. En canvi, a Espanya aquest indicador es redueix un 18,57 %: de les 20.694 el 2021 a les 16.851 el 2022.

Per tant, les dades apunten que el risc de les hipoteques ha augmentat a les Balears en contraposició amb Espanya, tot i que s'ha d'interpretar aquest resultat amb cautela, ja que les xifres estan expressades en termes absoluts. Si s'analitzen les dades en termes relatius i es compara el nombre d'execucions en relació amb el nombre d'hipoteques concedides, a les Balears hi

ha un 2,13 % d'execucions en comparació amb el 2,77 % al conjunt de l'Estat.

Finalment, cal remarcar que durant el 2023 es podria produir un increment pel que fa al nombre d'impagaments de crèdits hipotecaris a conseqüència de la pujada del tipus euríbor a dotze mesos comentada anteriorment, ja que és el tipus de referència al qual es revisen les hipoteques de tipus variable.

9.2.1.3. Institucions financeres al finançament de les administracions públiques

Si analitzam la situació financera de les administracions públiques de les Balears mitjançant el protocol de dèficit excessiu (PDE), a finals de l'any 2022 el deute acumulat per les administracions públiques de les Illes Balears experimenta una disminució de l'1,45 %, ja que se situa en 8.874 milions d'euros, en comparació amb els 9.005 milions d'euros registrats l'any 2021. Aquesta reducció del deute contrasta amb l'increment de la resta de comunitats autònomes, que passen de tenir un deute total de 312.586 milions d'euros el 2021 a 316.937 milions d'euros el 2022. En conseqüència, el pes del deute de les administracions públiques de les Balears respecte al total de les comunitats autònomes experimenta una reducció: passa del 2,88 % el 2021 al 2,80 % el 2022.

La proporció del deute en relació amb el PIB experimenta una disminució significativa i se situa en el 26,6 % al desembre de 2022, en comparació amb el 29,7 % de desembre de 2021. Aquesta reducció és el resultat de la disminució del deute

(numerador) i del creixement del PIB de les Illes Balears (denominador). És important destacar que aquesta proporció s'acosta al valor del 25,9 % registrat el 2019, abans de l'arribada de la pandèmia, i que va augmentar el 2020 fins al 34,0 %, principalment a causa de la caiguda del PIB de les Illes Balears durant aquest any.

En comparació amb les altres comunitats autònomes, les Illes Balears es mantenen en cinquena posició en termes de ràtio d'endeutament en relació amb el seu PIB. La Comunitat Valenciana continua sent la més endeutada en proporció a la mida de la seva economia, amb un 44,4 %. A continuació, hi ha Castella-la Manxa i Catalunya, amb un 33,4 % cadascuna, i Múrcia, amb un 32,2 %. D'altra banda, les comunitats autònomes amb menor ràtio d'endeutament són la Comunitat de Madrid (13,5 %), el País Basc (13,7 %), les Canàries (13,9 %) i Navarra (14,1 %). Pel que fa al conjunt de les comunitats autònomes, el deute de les administracions públiques en proporció al PIB s'ha reduït durant el darrer any, i passa del 25,9 % el 2021 al 23,9 % el 2022. Això és fruit de l'increment del PIB (denominador) que ha superat l'increment del deute (numerador). Aquesta tendència reflecteix una millora en la situació financera de les comunitats autònomes en general.

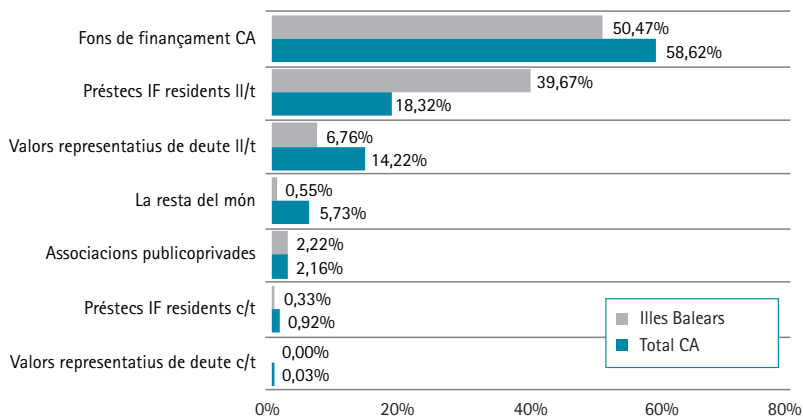
El gràfic I-9.7 mostra la composició del volum de deute de les administracions públiques d'acord amb el protocol de dèficit excessiu (PDE) i estableix una comparativa de la situació de les Illes Balears el 2022 respecte al conjunt de les comunitats autònomes. El 2022, el crèdit atorgat pel fons de liquiditat autonòmic (FLA)

continua sent el principal component de l'estructura de finançament de les administracions públiques de les Balears. En relació amb el 2021, el pes del FLA ha augmentat fins al 50,47 % del deute total el 2022, enfront del 48,25 % de l'any anterior. Així es posa fi a la tendència decreixent observada en aquest component en els darrers anys. A l'àmbit global, les comunitats autònomes també han experimentat un increment en aquesta proporció, ja que passen del 57,51 % el 2021 al 58,62 % registrat el 2022. Així doncs, el FLA de les administracions de les Balears es troba 8,4 punts percentuals per sota de la mitjana de les altres comunitats autònomes, que han mantingut la tendència estable dels darrers anys.

En comparació amb l'any 2021, la resta de components del deute segons el PDE han mantingut valors relativament estables. Els préstecs a llarg termini atorgats

per institucions financeres residents es posicionen com la segona font de finançament del deute de les administracions públiques de les Illes Balears. El 2022, aquests préstecs han experimentat una reducció en el seu pes i passen del 41,77 % al 39,67 %, tot i que el seu valor continua gairebé triplicant el 15,0 % registrat el 2019. La següent font de finançament, per ordre d'importància, són els valors representatius de deute a llarg termini, els quals han mantingut la rellevància en el 6,76 % del deute total el 2022 (6,66 % el 2021). En el conjunt de les comunitats autònomes, la importància del finançament a llarg termini de les entitats de dipòsit residents representa el 18,32 %, és a dir, un 46,2 % del percentatge observat a les Illes Balears. Els valors representatius de deute a llarg termini representen el 14,22 %, el qual és 2,10 vegades el pes que tenen a les Balears.

Gràfic I-9.7.

Composició del deute segons el PDE (desembre de 2022)

Font: Butlletí estadístic del Banc d'Espanya i elaboració pròpia

En relació amb les fonts de finançament menys importants, tant a escala estatal com a les Illes Balears, les entitats financeres no espanyoles financen el 5,73 % del deute de totes les comunitats autònomes el 2022, mentre que a les Balears aquest percentatge es redueix al 0,55 %. Les associacions publicoprivades presenten percentatges similars a les Balears i a Espanya durant el 2022, amb un 2,22 % i un 2,16 %, respectivament. La resta de components tenen una importància inferior a l'1 % del deute en relació amb el PIB i, en general, la seva rellevància no presenta grans variacions en comparació amb els valors del 2021 i el 2022.

9.2.2. ESTALVI A LES ILLES BALEARS: EVOLUCIÓ DELS DIPÒSITS

En aquesta secció, s'analitza l'evolució de l'estalvi a les Illes Balears i, més concretament, s'estudia la tendència del volum total de dipòsits. A finals de l'any 2022, el volum de dipòsits de les entitats a les Balears ascendia a 32.597 milions d'euros, fet que representa un creixement del 8,68 % respecte a l'any 2021. Pel que fa a la comparació amb el volum total d'Espanya, els dipòsits a les Balears representaven el 2,16 % del volum total al desembre de 2022, amb un increment de 14,6 punts bàsics en relació amb els de fa dotze mesos. Això és fruit d'un creixement més pronunciat dels dipòsits a les Balears en comparació amb la resta d'Espanya, en què el volum va augmentar un 1,35 %, fins als 1.506.442 milions d'euros de finals de 2022.

Pel que fa al volum de dipòsits en relació amb el PIB, a les Balears s'ha situat en el 85,35 %, això és 13,57 punts percentuals inferior a la dada del 2021. Aquesta disminució en la ràtio s'explica per l'elevat increment del PIB a les Balears en el denominador, que ha compensat el creixement dels dipòsits del numerador. A l'àmbit nacional, també hi ha una tendència decreixent en la ràtio de dipòsits en relació amb el PIB, amb la qual cosa se situa en el 113,51 % el 2022, comparat amb el 126,17 % del 2021. Aquesta tendència es deu, de nou, a un creixement més pronunciat del PIB (denominador) en relació amb el creixement dels dipòsits (numerador). Per tant, tot i que els dipòsits a les Balears han crescut més que a Espanya, en termes de PIB el nivell d'estalvi a Espanya és 28,16 punts percentuals superior que a les Illes, diferència que es pot atribuir a un creixement econòmic més pronunciat a les Balears que la mitjana nacional.

Pel que fa als dipòsits captats per la banca electrònica a l'àmbit estatal, aquests s'han situat en 61.986 milions d'euros, la qual cosa suposa un increment del 12,54 % respecte als del 2021. Aquesta taxa de creixement és 9,27 vegades més gran que la dels dipòsits totals, fet que explica l'increment del pes de la banca electrònica del 3,71 % dels dipòsits totals al desembre de 2021 al 4,97 % del 2022. Tot i això, la banca electrònica en termes de captació de dipòsits és encara d'importància reduïda al conjunt de l'Estat i es pot extrapolar la mateixa conclusió per a les Illes Balears.

9.2.3. XARXA D'OFICINES DE LES ENTITATS DE DIPÒSIT A LES ILLES BALEARS

Aquesta secció analitza l'evolució del nombre d'oficines de les entitats financeres a les Balears des de l'any 2010 fins a 2022. Com s'observa al gràfic 7, a finals de 2022 les Illes Balears comptaven amb 442 oficines bancàries d'entitats de dipòsit després d'experimentar una disminució de 109 oficines respecte a 2021. A escala nacional, també continuen els tancaments, amb una reducció de 1.280 oficines, amb la qual cosa es passa de 19.015 oficines el 2021 a 17.735 el 2022.

Així doncs, la tendència de tancament d'oficines observada a les Balears continua la tònica de la resta d'Espanya, tot i que la taxa de creixement negativa del -19,78 % el 2022 a les Balears indica un major tancament d'oficines en comparació amb l'Estat, amb una taxa de creixement del -6,73 %. Aquesta situació es replica durant els anys anteriors, el que implica que a les Balears, en termes comparatius, s'han tancat més oficines que a la resta d'Espanya.

Si s'analitza el ritme de creixement dels darrers cinc anys, les Illes Balears han tancat oficines a un ritme anual del -11,54 %, mentre que a l'àmbit estatal el ritme de tancament ha estat del -6,73 %. En comparació amb el nombre màxim d'oficines registrades el 2008, les oficines tancades representen el 61,16 % de la xarxa existent a Espanya i el 64,75 % a les Illes Balears.

L'any 2022 també hi ha una reducció del 20,03 % en la densitat de la xarxa d'oficines de les Balears en relació amb la població. Això es tradueix en una disminució

de la densitat d'oficines disponibles, que passa de 0,47 oficines per cada 1.000 habitants el 2021 a 0,38 oficines per cada 1.000 habitants el 2022. Aquesta reducció s'explica pel tancament d'oficines i també pel creixement de la població empadronada a les Illes Balears, que augmenta un 0,31 % durant aquest període i arriba a un total d'1.176.659 habitants.

Si es compara aquesta densitat d'oficines per habitant amb la del conjunt de l'Estat, el resultat és similar, amb una mitjana de 0,37 oficines per cada 1.000 habitants a finals de 2022 (0,40 el 2021). L'anàlisi del nombre d'oficines per habitant proporciona informació rellevant sobre el nivell d'inclusió financera del territori, ja que la mida i la distribució de les oficines afecten la capacitat dels habitants d'un municipi a accedir a serveis financers bàsics.

9.3.

ALTRES INSTITUCIONS FINANCERES I FONTS DE FINANÇAMENT ALTERNATIVES

En aquest apartat, s'examinen altres entitats i productes financers que tenen un paper important en l'estalvi i la inversió a les Illes Balears.

9.3.1. SOCIETATS DE GARANTIA RECÍPROCA: ISBA

Les societats de garantia recíproca (SGR) són entitats financeres que tenen l'objectiu de proporcionar avals a petites i mitjanes empreses amb la finalitat de facilitar

l'accés al finançament i millorar les condicions amb què poden obtenir finançament. Les Illes Balears disposen d'una SGR que ofereix aquests serveis: l'ISBA.

El 2022, l'ISBA va rebre sol·licituds per un import de 124 milions d'euros en operacions, de les quals es van aprovar 97,2 milions. Això suposa una taxa de creixement del 21,72% en relació amb les operacions aprovades l'any anterior. L'activitat durant l'any 2022 assoleix els nivells més alts de la història de ISBA, a excepció de l'exercici del 2020, que va ser excepcional a causa de la pandèmia.

El 2022, el risc total avalat per l'ISBA ascendeix als 311 milions d'euros, fet que suposa una taxa de creixement del 8,47% en relació amb els 287,3 milions de l'any 2021. Aquest increment en el volum de risc total contrasta amb la reducció del 2021, explicada a conseqüència de les amortitzacions anticipades d'ajudes autonòmiques per cancel·lar el risc financer.

Del total d'operacions formalitzades, hi ha un canvi a l'estructura segons la finalitat de les operacions, amb un creixement del pes per finançar inversions. Així, el 2022, un 62,04% de les operacions són per finançar inversions, en comparació amb el 44,14% del 2021 i el 7,90% del 2020. Això es pot explicar per l'evolució favorable de l'economia balear, que incentiva el retorn a la inversió de les empreses balears. Tot i això, l'informe anual de l'ISBA de 2022 apunta que a finals d'any hi va haver un increment de les sol·licituds per motiu de liquiditat per l'efecte de la guerra d'Ucraïna.

9.3.2. AMPLIACIONS DE CAPITAL

Al [gràfic I-9.8.a](#) es detalla l'evolució del nombre d'empreses que van dur a terme una ampliació de capital. Durant l'any 2022 a les Illes Balears, aquest nombre va ser de 848, amb la qual cosa s'experimenta un augment del 3,67% en comparació amb l'any 2021. Aquest creixement suposa una ruptura respecte a la tendència decreixent iniciada el 2019 i accentuada per la crisi derivada del coronavirus.

D'altra banda, a escala nacional, el nombre d'empreses que amplien capital es manté relativament estable, amb 29.029 empreses, tot i experimentar una lleugera disminució del 0,6% respecte a l'any anterior. Així doncs, el nombre d'empreses balears que han dut a terme aquest tipus d'operacions representa un 2,92% del total nacional durant el 2022, amb la qual cosa s'incrementa en 12 punts bàsics en comparació amb el 2,80% registrat el 2021.

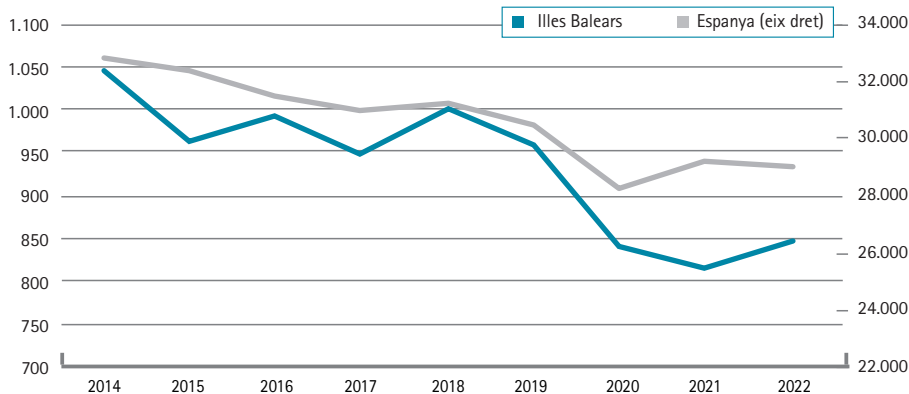
Si ens centram en el volum de capital ampliat (vegeu el [gràfic I-9.8.b](#)), s'observa una caiguda molt significativa a les Illes Balears, que passa de 801,47 milions d'euros el 2021 a 489,40 milions d'euros l'any 2022. Això suposa una disminució del 38,94%. Pel que fa al conjunt d'Espanya, s'aprecia una reducció semblant, ja que les empreses van ampliar capital per un valor de 19.725,9 milions d'euros, un 27,74% menys que l'any anterior.

Per tant, tot i que el nombre d'operacions d'ampliació de capital ha augmentat, el volum de capital experimenta una reducció en relació amb els nivells del 2021, principalment a causa de la disminució de l'im-

port mitjà de les ampliacions de capital de les empreses. Més concretament, el volum mitjà per ampliació (vegeu el [gràfic I-9.8.c](#)) ha disminuït a les Balears a 0,57 milions d'euros el 2022, fet que suposa una disminució del 41,1 % respecte al volum mitjà el 2021. A la resta d'Espanya, el volum mitjà

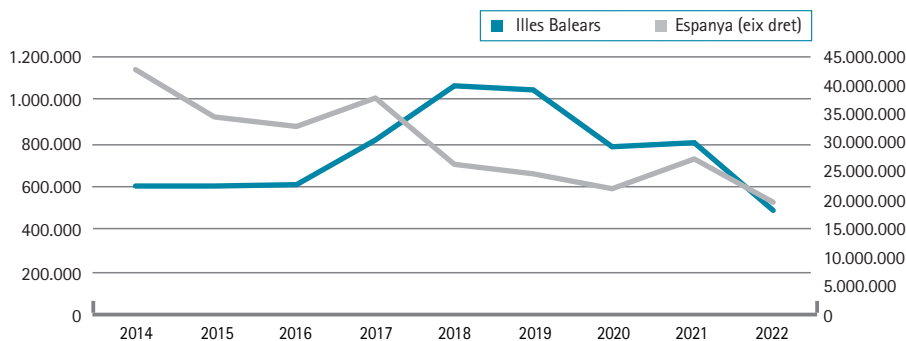
s'ha situat en 0,68 milions d'euros, lleugerament superior al de les Illes, explicat per una reducció en l'import mitjà inferior del 27,3 %. Així, s'ha revertit la situació del 2021, en què els 0,93 milions d'import mitjà observats a la mitjana d'Espanya eren inferiors als 0,98 milions de les Balears.

Gràfic I-9.8a.
Nombre d'empreses que amplien capital (2014-2022)



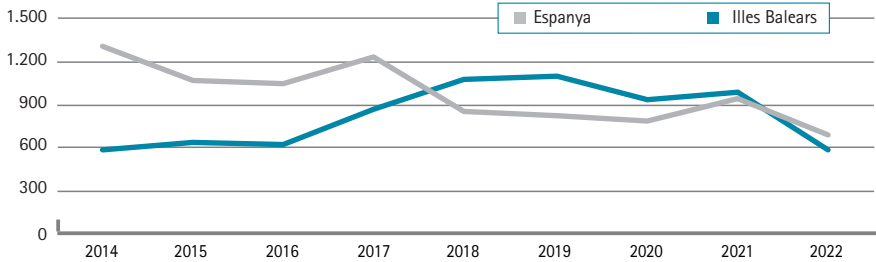
Font: INE i elaboració pròpia

Gràfic I-9.8b.
Volum d'ampliacions de capital (milions d'euros) (2014-2022)



Font: INE i elaboració pròpia

Gràfic I-9.8c.
Volum mitjà d'ampliació de capital (milers d'euros) (2014-2022)



Font: INE i elaboració pròpia

9.3.3. COTITZACIÓ A BORSA, BME GROWTH I ALTRES

En aquesta darrera secció del capítol d'institucions financeres es comenten altres alternatives de finançament que podrien estar a l'abast de les empreses balears. Tot i això, fins ara aquestes opcions han tingut una importància relativa reduïda en comparació amb les anteriors analitzades.

Per una banda, el mercat borsari és encara una font de finançament marginal per a les empreses balears, ja que el nombre d'empreses que cotitzen a la borsa o al BME Growth (abans conegut com a mer-

cat alternatiu borsari, MAB) és limitat a les Balears. Després, hi ha les societats de capital risc, entitats que ofereixen finançament i suport a empreses emergents, encara no tenen una presència destacada a les Illes. Per acabar, una altra opció és el micromecenatge (*crowdfunding*), una forma de finançament col·laborativa basada en la captació de petites aportacions econòmiques i que a les Balears encara no ha adquirit una rellevància significativa.

En resum, tot i que aquestes alternatives de finançament existeixen, encara no han tingut una influència real en el context empresarial de les Balears.