

# 9

## SOCIETAT DEL CONEIXEMENT I DE LA INFORMACIÓ

### 9.1.

#### ANÀLISI DEL SISTEMA DE CIÈNCIA, TECNOLOGIA I INNOVACIÓ DE LES ILLES BALEARS

##### 9.1.1. ACTIVITATS DE RECERCA I DESENVOLUPAMENT TECNOLÒGIC

La despesa en R+D executada pel sistema de ciència, tecnologia i innovació de les Illes Balears l'any 2024 va ascendir a 176.351 milers d'euros, segons l'Enquesta d'activitats en R+D (2023) de l'INE, publicada el 20 de novembre de 2025. Aquest valor suposa un descens del 12,27 % respecte a l'any anterior; tanmateix, representa un increment del 7,39 % en relació amb l'any 2022 i del 20,75 % respecte de 2021. A més, si no es té en compte el valor excepcionalment elevat de 2022, es manté la tendència de creixement observada durant els darrers anys (vegeu el [gràfic I-9.1](#)).

L'any 2024, la despesa en R+D de les Illes Balears va representar el 0,7 % del total de la despesa de l'Estat, que va assolir els 23.931 milions d'euros, amb una taxa de creixement del 6,93 % respecte a l'any anterior. Les comunitats autònomes líders en l'execució de la despesa en R+D van ser Madrid i Catalunya, amb un 28,8 % i un 22,9 % del total estatal, respectivament (vegeu el [quadre I-9.1](#)).

En el període 2022-2023, totes les comunitats autònomes van experimentar un fort creixement, en canvi, en el període 2023-2024 s'observa una clara desacceleració, amb valors negatius en els dos arxipèlags. Destaca, però, el creixement expansiu de Navarra l'any 2024, amb un 39,49 % (vegeu el [gràfic I-9.2](#)).

El pic generalitzat de 2022-2023 és altament coherent amb el desplegament dels fons Next Generation EU, especialment del Pla de Recuperació, Transformació i Resiliència d'Espanya, que va provocar un augment sobtat de la despesa en R+D a partir de l'execució massiva de projectes. En els anys 2023 i 2024, la situació tendeix a normalitzar-se.

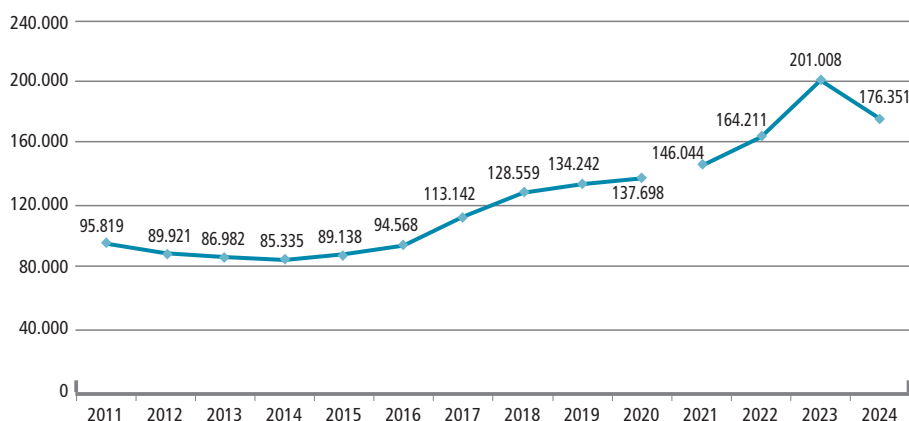
L'esforç en R+D de les Illes Balears, quantificat com la despesa en R+D respecte al producte interior brut (PIB), continua sent el menys comparat amb la resta de comunitats autònomes, un 0,40 %, i se situa així per davall de comunitats com Canàries, Castella-la Manxa i Extremadura. La mitjana nacional és de l'1,50 % (vegeu el [gràfic I-9.3](#) i el [quadre I-9.2](#)).

Pel que fa a la distribució sectorial de la despesa en R+D executada pels diferents sectors de les Illes Balears, la situació de l'any 2024 ha estat inusual en comparació amb altres exercicis. Els centres de recerca de l'Administració pública han experimentat

un creixement molt notable, del 33,4 %, i mantenen així la seva trajectòria positiva. En canvi, destaquen les fortes caigudes de la despesa en el sector de l'ensenyament

superior i en el sector empresarial, que registren un -33,65 % i un -15,77 %, respectivament, en la taxa de creixement respecte a l'any 2023 (vegeu el [gràfic I-9.4](#)).

Gràfic I-9.1.  
Evolució de la despesa en R+D a les Illes Balears (milers d'euros) (2010-2024)



Font: INE (2025). Enquesta d'activitats en R+D i elaboració pròpia

(\*) Ruptura de la sèrie pel canvi en el concepte «empresa» (unitats legals fins al 2020 i empreses estadístiques des del 2021).

QUADRE I-9.1. DESPESA EN R+D PER COMUNITATS AUTÒNOMES (2021-2024)

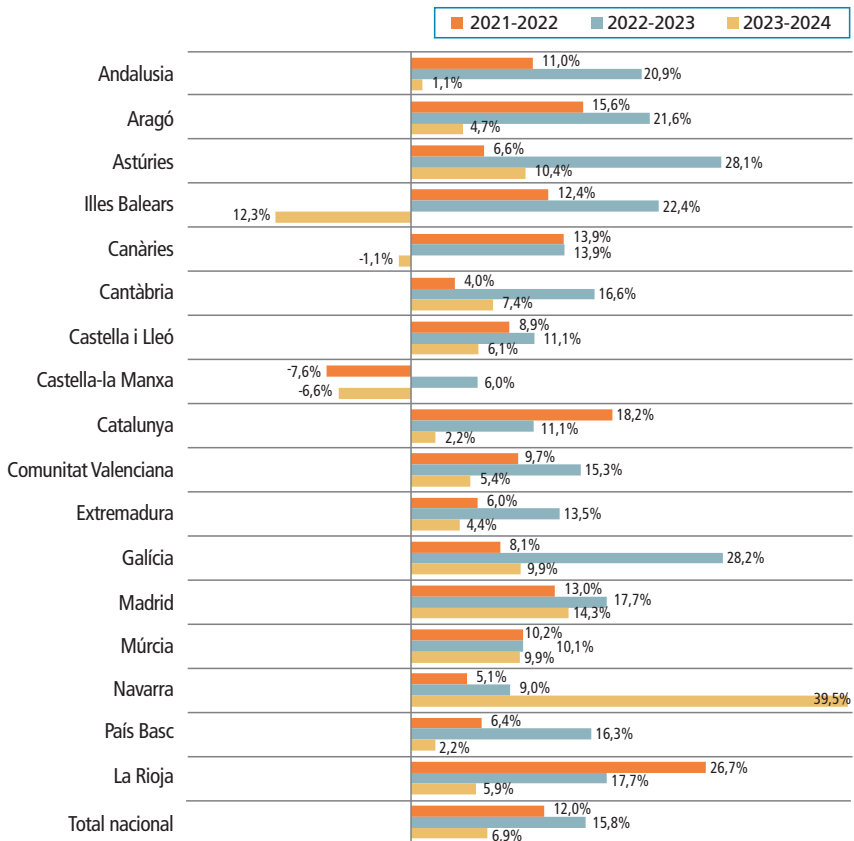
	Total (milers d'euros)		Repartiment de la despesa (%) (2024)	Taxa de variació 2021-2024 (%)
	2023	2024		
Andalusia	2.285.666	2.309.973	9,7	35,7
Aragó	543.624	569.365	2,4	47,1
Astúries	278.980	307.867	1,3	50,7
<b>Illes Balears</b>	<b>201.008</b>	<b>176.351</b>	<b>0,7</b>	<b>20,8</b>
Canàries	309.304	305.907	1,3	28,2
Cantàbria	161.454	173.413	0,7	30,2
Castella i Lleó	963.634	1.022.345	4,3	28,4
Castella-la Manxa	332.831	310.989	1,3	-8,5
Catalunya	5.364.909	5.485.123	22,9	34,3
Comunitat Valenciana	1.713.279	1.805.864	7,5	33,4
Extremadura	179.329	187.222	0,8	25,6
Galícia	962.801	1.058.152	4,4	52,3

continua

	Total (milers d'euros)		Repartiment de la despesa (%) (2024)	Taxa de variació 2021-2024 (%)
	2023	2024		
Madrid	6.039.560	6.902.714	28,8	52,1
Múrcia	426.454	468.492	2,0	33,3
Navarra	446.706	623.126	2,6	59,7
País Basc	2.062.113	2.107.249	8,8	26,4
La Rioja	96.928	102.670	0,4	58,0
<b>TOTAL</b>	<b>22.379.154</b>	<b>23.930.881</b>	<b>100,0</b>	<b>38,7</b>

Font: INE (2025). Enquesta d'activitats en R+D i elaboració pròpia

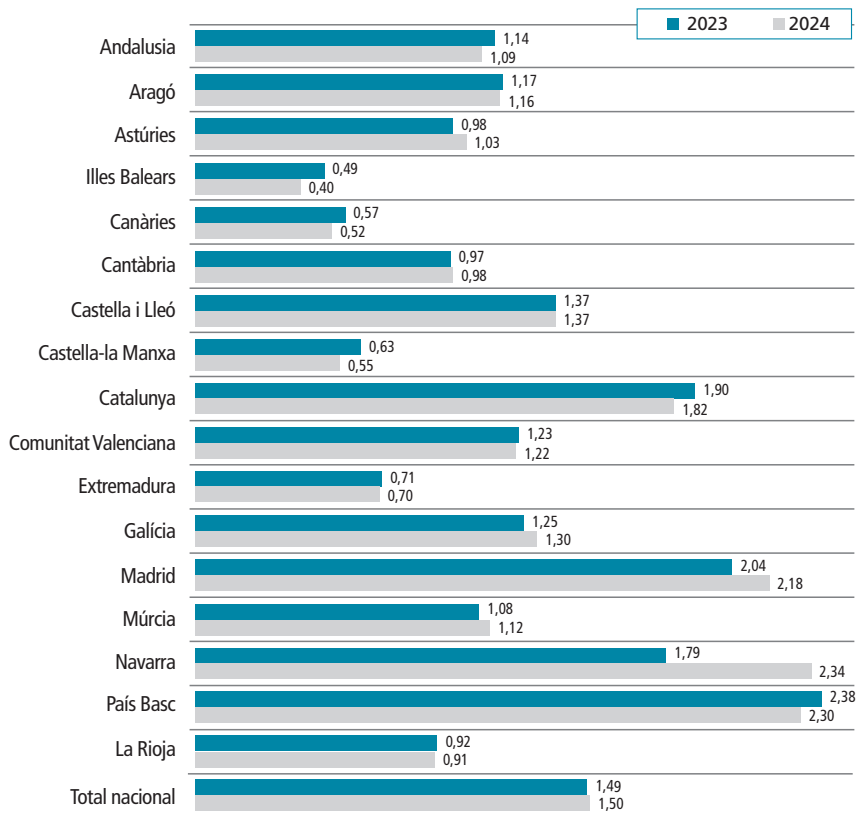
Gràfic I-9.2.  
Taxa anual de creixement de la despesa en R+D de les comunitats autònomes (%)  
(2021-2024)



Font: INE (2025). Enquesta d'activitats en R+D i elaboració pròpia

Gràfic I-9.3.

**Despesa en R+D sobre el PIB de les comunitats autònomes (%) (2023-2024)**



Font: INE (2025). Enquesta d'activitats en R+D i elaboració pròpia

**QUADRE I-9.2. DESPESA EN R+D/PIBPM (%)**

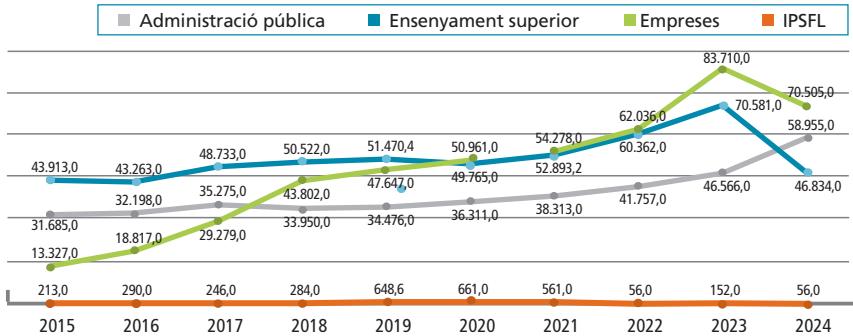
	2021	2022	2023 (P)	2024 (A)
Illes Balears	0,48	0,44	0,49	0,40
Total nacional	1,40	1,40	1,49	1,50

Font: INE (2025). Enquesta d'activitats en R+D i elaboració pròpia

(P) Estimació provisional del PIB

(A) Estimació avanç del PIB

Gràfic I-9.4.  
Evolució de la despesa en R+D a les Illes Balears, en milers d'euros (2015-2024)



Font: INE (2025). Enquesta d'activitats en R+D i elaboració pròpia

(\*) Empreses: unitats legals fins al 2020 i empreses estadístiques des del 2021.

Malgrat la forta disminució de la despesa en R+D que ha experimentat el sector empresarial a les Illes Balears, aquest continua sent el sector que més despesa executa, amb un 40,0 % del total. Per primera vegada des que s'analitzen aquestes dades, el sector de l'ensenyament superior se situa per davall del sector de l'Administració pública. Pel que fa a la distribució a escala nacional, la situació es manté pràcticament com és habitual, amb un pes del sector empresarial del 55,8 % (vegeu el [gràfic I-9.5](#)).

Pel que fa als recursos humans, l'any 2024 es van comptabilitzar 3.067,4 persones en EDP<sup>1</sup> dedicades a activitats d'R+D (personal investigador i personal de suport a les activitats de recerca), una xifra que suposa un descens del 13,0 % respecte a l'any anterior. En contrast, la mitjana nacional va experimentar un augment del 4,6 %. D'aquest col·lectiu, 2.025,2 persones en EDP corresponen a personal in-

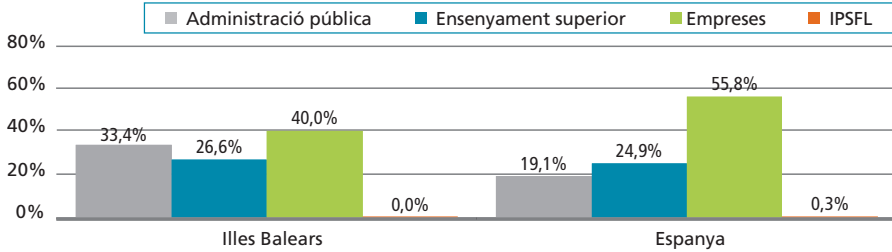
vestigador, que representa l'1,1 % del total d'investigadors de l'Estat. L'any 2024, les Illes Balears van perdre tant personal de suport a l'R+D com personal investigador; de fet, el nombre d'investigadors és inferior al que es va registrar l'any 2021 (vegeu el [gràfic I-9.6](#)).

Per comunitats autònomes, Astúries, Cantàbria i Andalusia són les que presenten un creixement més intens en el nombre d'investigadors en el darrer període. A escala nacional, en el període 2022-2023 es registra un increment molt significatiu, seguit d'una desacceleració moderada durant el període 2023-2024 (vegeu el [gràfic I-9.7](#)).

Si s'analitza el nombre d'investigadors desagregat per gènere, destaca que el creixement és més intens en el cas de les dones que en el dels homes, amb un augment del 6,7 % i del 4,4 %, respectivament. En contrast, a les Illes Balears s'observa una pèrdua del 10,0 % de dones investigadores (vegeu el [gràfic I-9.8](#)).

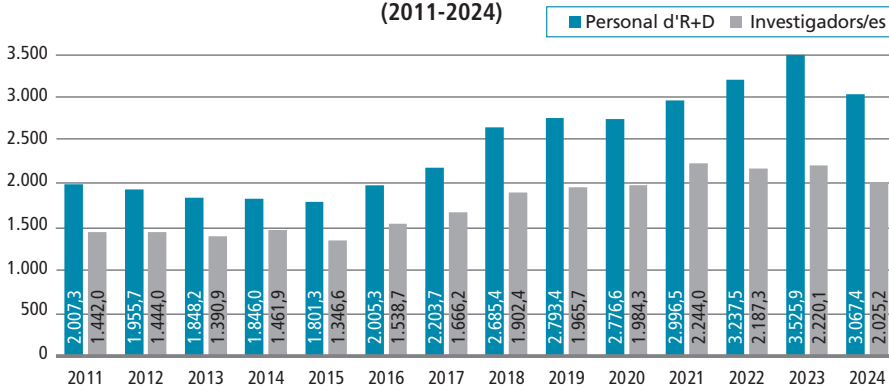
1. EDP: equivalència dedicació plena.

Gràfic I-9.5.  
Distribució de la despesa en R+D a les Illes Balears i Espanya (2024)



Font: INE (2025). Enquesta d'activitats en R+D i elaboració pròpia

Gràfic I-9.6.  
Evolució dels recursos humans dedicats a activitats d'R+D a les Illes Balears (EDP) (2011-2024)



Font: INE (2025). Enquesta d'activitats en R+D i elaboració pròpia

La mitjana estatal d'investigadors per cada 1.000 persones de la població activa és de 7,55. A les Illes Balears, aquest valor se situa només en 3,02. Les comunitats que tenen més investigadors per cada 1.000 persones de la població activa són el País Basc, Madrid i Navarra (vegeu el [gràfic I-9.9](#)).

presarial, a diferència de la mitjana estatal, en què el repartiment és a la inversa. Si es considera només el personal investigador, el 62,1 % es localitza en el sector de l'ensenyament superior, mentre que la mitjana estatal és de 44,2 % (vegeu el [gràfic I-9.10](#) i el [gràfic I-9.11](#)).

Pel que fa a la distribució sectorial del personal en R+D, a les Illes Balears el 45,7 % es concentra en el sector de l'ensenyament superior i el 30,4 % en el sector em-

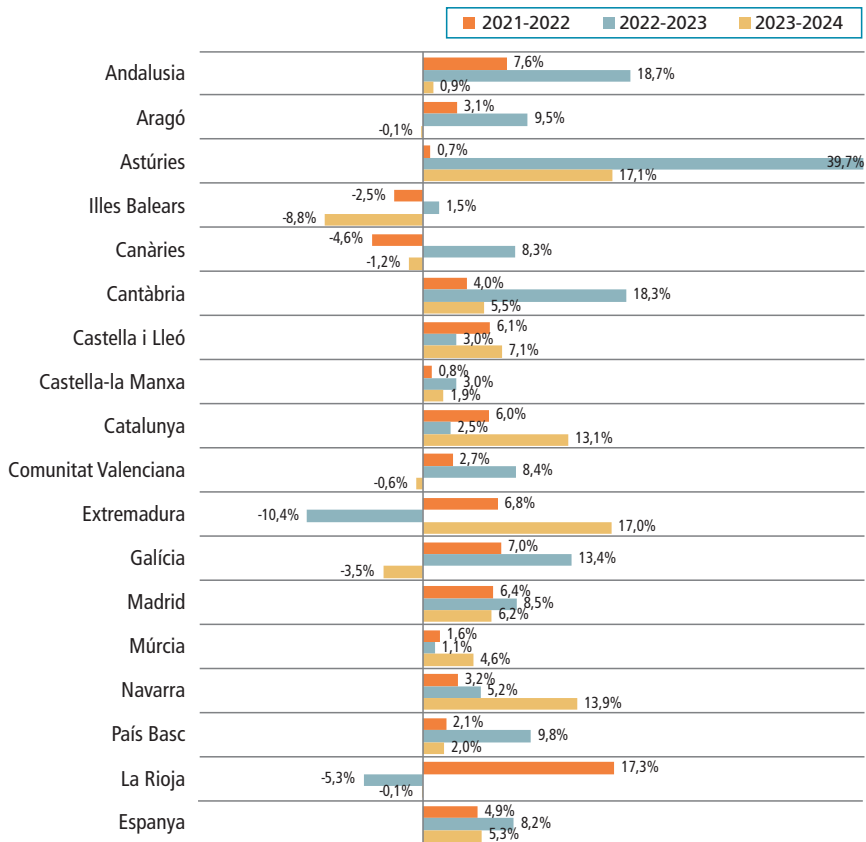
El sector empresarial de les Illes Balears continua experimentant una pèrdua en el nombre d'investigadors. Pel que fa al sector d'ensenyament superior, tot i que és el

que concentra més personal investigador, ha patit una davallada important l'últim any, en coherència amb la disminució de la seva despesa en R+D. El sector més estable continua sent el de l'Administració pública, amb variacions moderades i una evolució generalment sostinguda al llarg dels darrers anys (vegeu el [gràfic I-9.12](#)).

Pel que fa a la presència de les dones en el sistema de ciència, tecnologia i innovació de les Illes Balears, l'any 2024 les investigadores representen el 44,7 % del total del personal investigador, amb 904,7 EDP, una proporció superior a la mitjana estatal, situada en el 40,2 % (110.294,3 investigadores en EDP).

Gràfic I-9.7.

**Taxa de creixement del nombre de personal investigador de les comunitats autònomes (%) (2021-2024)**

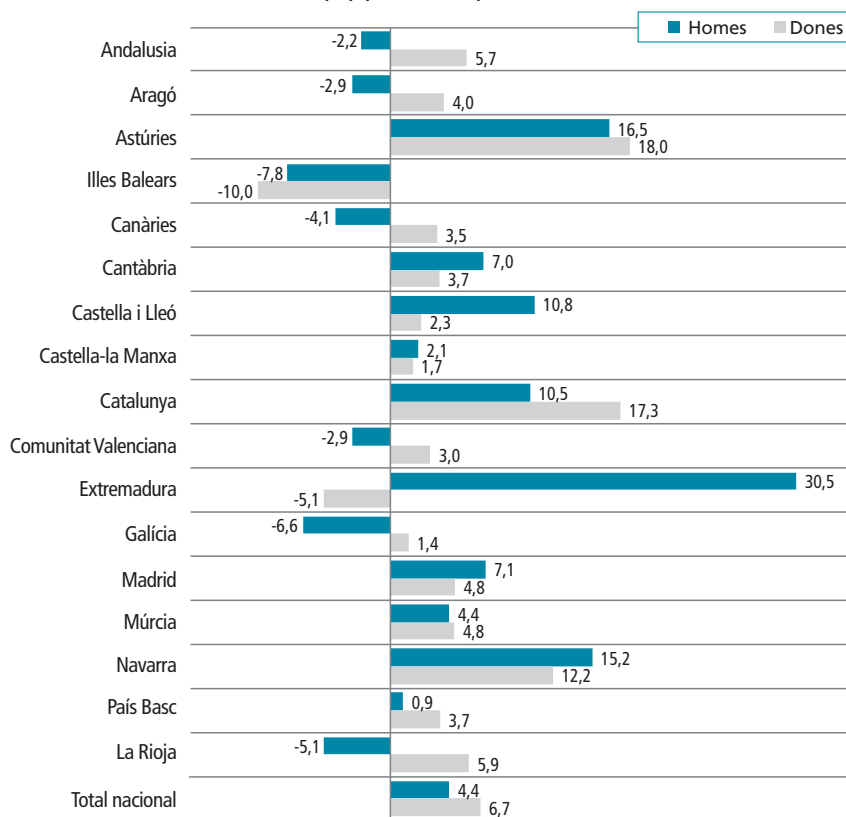


Font: INE (2025). Enquesta d'activitats en R+D i elaboració pròpia

(\*) La unitat estadística per empreses de les sèries 2019-2020 i 2020-2021, són unitats legals. La unitat estadística de la sèrie 2021-2022 és empresa estadística.

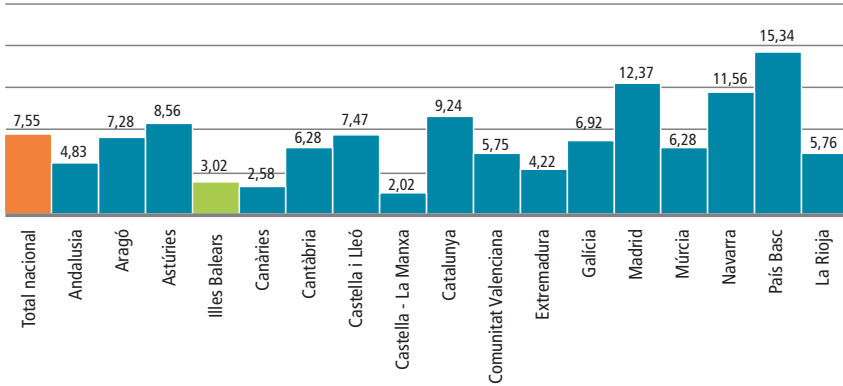
Gràfic I-9.8.

**Taxa de variació del nombre de dones i homes investigadors per comunitats autònomes (%) (2023-2024)**



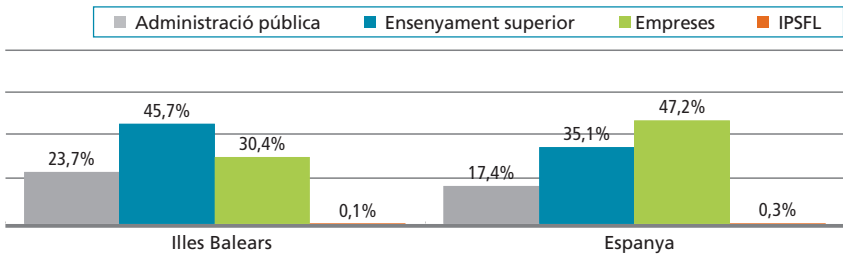
Font: INE (2025). Enquesta d'activitats en R+D i elaboració pròpia

Gràfic I-9.9.  
Investigadors / 1.000 habitants de població activa (2024)



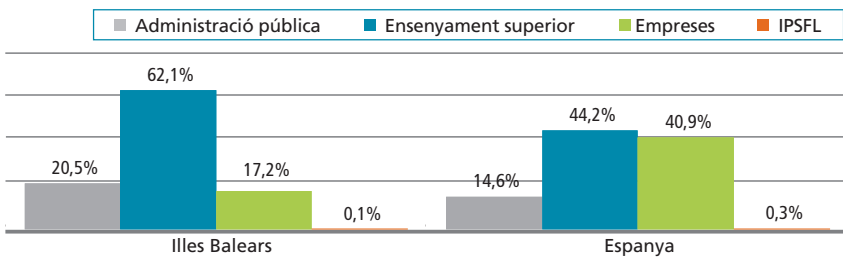
Font: INE (2025). Enquesta d'activitats en R+D, Enquesta de població activa i elaboració pròpia

Gràfic I-9.10.  
Distribució del personal d'R+D a les Illes Balears i Espanya (2024)



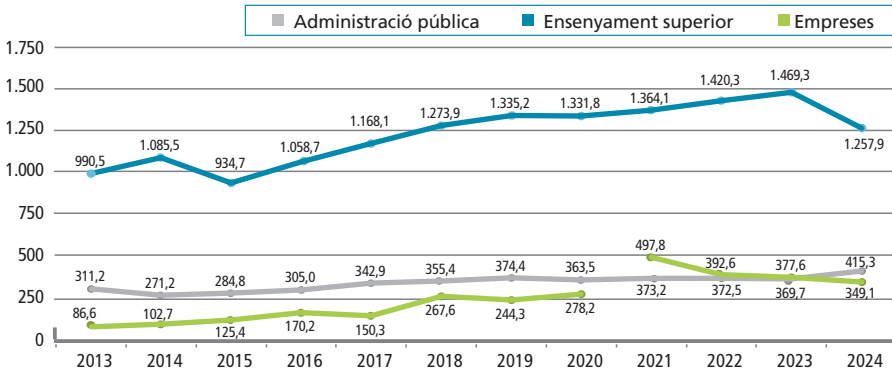
Font: INE (2025). Enquesta d'activitats en R+D i elaboració pròpia

Gràfic I-9.11.  
Distribució del personal investigador a les Illes Balears i Espanya (2024)



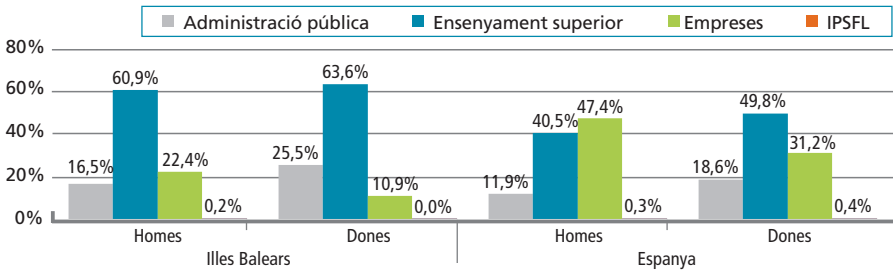
Font: INE (2025). Enquesta d'activitats en R+D i elaboració pròpia

Gràfic I-9.12.  
Evolució del personal investigador a les Illes Balears (en EDP) (2013-2024)



Font: INE (2025). Enquesta d'activitats en R+D i elaboració pròpia

Gràfic I-9.13.  
Distribució sectorial del personal investigador a les Illes Balears i Espanya (2024)



Font: INE (2025). Enquesta d'activitats en R+D i elaboració pròpia

A escala estatal, gairebé el 50 % de les dones investigadores desenvolupen la seva activitat en el sector de l'ensenyament superior. En el cas de les Illes Balears, aquest percentatge és significativament superior, fins a arribar al 63,6 %. En canvi, la presència de dones investigadores en el sector empresarial continua sent molt baixa; se situa en el 10,9 %, una xifra que contrasta amb la mitjana estatal, del 31,2 %.

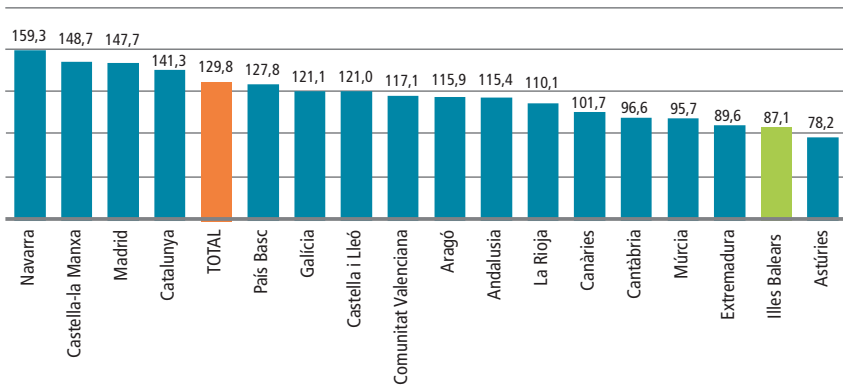
Pel que fa als homes investigadors a les Illes Balears, el 60,9 % treballen en el sector de l'ensenyament superior, mentre que a escala estatal aquest col·lectiu es distribueix principalment entre el sector de l'ensenyament superior (40,5 %) i el sector empresarial (47,4 %) (vegeu el [gràfic I-9.13](#)).

L'any 2024, la despesa anual en R+D per investigador, en termes mitjans, a les

Illes Balears va ser de 87,1 milers d'euros, un valor sensiblement inferior a la mitjana estatal, que se situa en 129,8 milers d'euros per investigador (EDP). Les comunitats autònomes on els investigadors han pogut executar una despesa més elevada són Navarra, Castella-la Manxa, Madrid i Catalunya (vegeu el [gràfic I-9.14](#)).

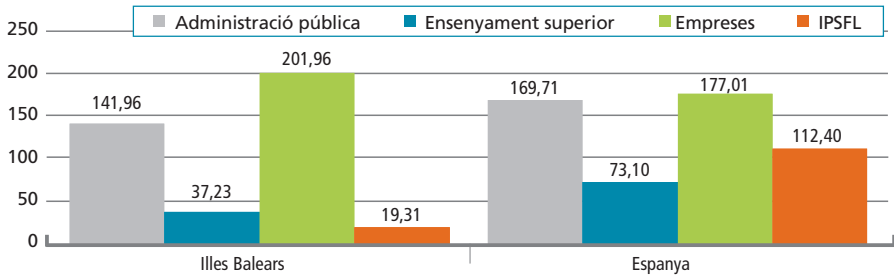
Si es comparen aquests valors per sectors, s'observa que els investigadors del sector empresarial a les Illes Balears són els que han pogut executar més despesa, seguits pels del sector de l'Administració pública. Aquesta distribució contrasta amb la mitjana estatal, en què el repartiment de la despesa per investigador és més equilibrat entre sectors (vegeu el [gràfic I-9.15](#)).

Gràfic I-9.14.  
Despesa en R+D / Personal investigador (milers d'euros) (2024)



Font: INE (2025). Enquesta d'activitats en R+D i elaboració pròpia

Gràfic I-9.15.  
Distribució de la despesa en R+D / Personal investigador a les Illes Balears i Espanya (milers d'euros) (2024)



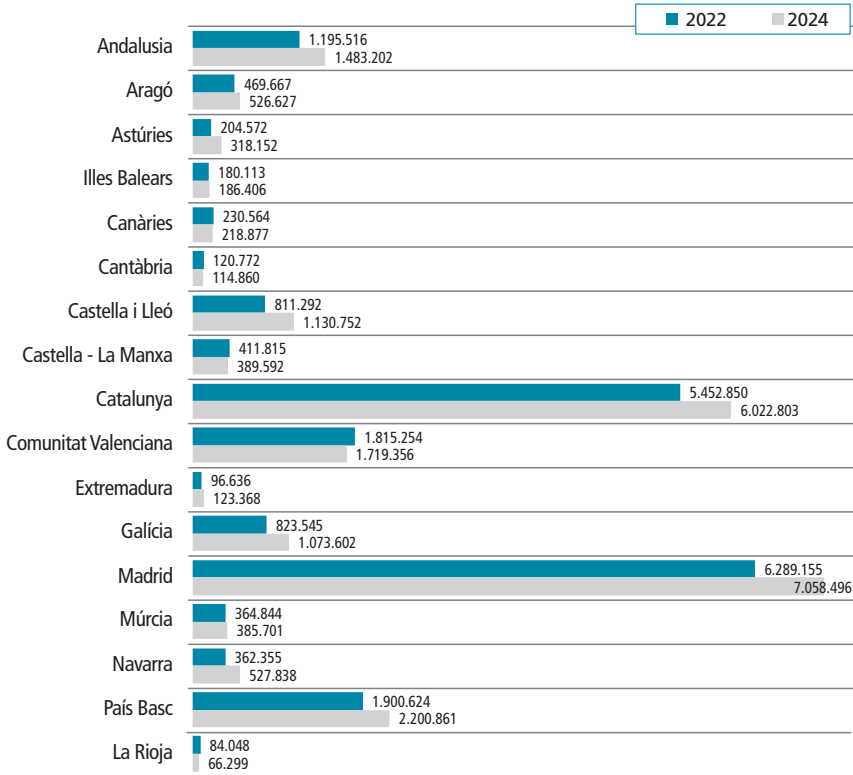
Font: INE (2025). Enquesta d'activitats en R+D i elaboració pròpia

**9.1.2. ACTIVITATS D'INNOVACIÓ**

El 18 de desembre de 2025 es va publicar l'Enquesta d'innovació a les empreses de l'INE, de periodicitat biennal, tal com recomanen l'OCDE i Eurostat. La despesa en activitats innovadores de tot l'Estat l'any 2024 es va situar en 23.554 milions d'euros, i només un 0,79 % d'aquesta despesa

va ser executada a les Illes Balears per un total de 427 empreses. La taxa de creixement de la despesa en innovació a les Illes Balears va ser del 3,49 %, un valor inferior a la mitjana nacional, que es va situar en el 13,05 %. Les comunitats autònomes que concentren més despesa en activitats innovadores són Madrid i Catalunya (vegeu el [gràfic I-9.16](#) i el [quadre I-9.3](#)).

Gràfic I-9.16.  
**Despesa en activitats innovadores per CA on s'ha executat la despesa (milers d'euros) (2022-2024)**



Font: INE (2025). Enquesta sobre innovació a les empreses i elaboració pròpia

(\*) Resultats basats en empresa estadística.

**QUADRE I-9.3. EMPRESES I DESPESA EN INNOVACIÓ PER COMUNITATS AUTÒNOMES ON ES VA EXECUTAR LA DESPESA (2024)**

	Empreses amb despesa en activitats innovadores	Despesa en innovació (milers d'euros)	Repartiment de la despesa (%)
Andalusia	3.126	1.483.202	6,30
Aragó	877	526.627	2,24
Astúries	447	318.152	1,35
<b>Illes Balears</b>	<b>427</b>	<b>186.406</b>	<b>0,79</b>
Canàries	881	218.877	0,93
Cantàbria	256	114.860	0,49
Castella i Lleó	1.022	1.130.752	4,80
Castella-la Manxa	844	389.592	1,65
Catalunya	6.465	6.022.803	25,57
Comunitat Valenciana	2.967	1.719.356	7,30
Extremadura	349	123.368	0,52
Galícia	1.446	1.073.602	4,56
Madrid	3.879	7.058.496	29,97
Múrcia	907	385.701	1,64
Navarra	586	527.838	2,24
País Basc	1.942	2.200.861	9,34
La Rioja	154	66.299	0,28
<b>TOTAL</b>	<b>24.275</b>	<b>23.554.119</b>	<b>100,0</b>

Font: INE (2025). Enquesta sobre innovació a les empreses

(\*) Resultats basats en empresa estadística.

Si es considera la despesa en funció del lloc on hi ha la seu social de les empreses, l'any 2024 la despesa en innovació a les Illes Balears va ascendir a 156.542 milers d'euros, la qual cosa representa un descens del 2,99 % respecte a l'any 2022. Del total, el 46,26 % correspon a activitats no relacionades amb l'R+D. A escala nacional, el 54,01 % de la despesa en innovació es destina a activitats d'R+D interna, tot i que Navarra i La Rioja són les comunitats que hi dediquen una proporció molt més elevada (vegeu el [quadre I-9.4](#)).

El personal intern total a Espanya dedicat a activitats d'innovació que no fossin acti-

vitats d'R+D interna o externa, l'any 2024, era de 40.725,2 persones (en EDP), una xifra que representa un creixement del 9,33 % respecte a l'any 2022. Del total, només el 29,1 % són dones dedicades a activitats d'innovació. En general, la presència de les dones en aquest tipus d'activitats és molt baixa: Galícia té un 44,34 %, seguit de Canàries, amb un 34,37 %. Aquest percentatge a les Illes Balears se situa en un 15,46 % (vegeu el [gràfic I-9.17](#)).

El nombre d'empreses innovadores en el període 2022-2024 ubicades a les Illes Balears van passar de ser 762 l'any 2022 a 1.160 empreses l'any 2024.

**QUADRE I-9.4. DESPESA EN INNOVACIÓ PER COMUNITATS AUTÒNOMES ON S'UBICA LA SEU SOCIAL DE L'EMPRESA (2024)**

	Despeses en innovació (milers d'euros)	Despesa en R+D interna (%)	Despesa en adquisició d'R+D externa (%)	Altres despeses d'innovació (%)
Andalusia	955.757	56,30	2,96	42,93
Aragó	459.613	66,90	3,53	40,74
Astúries	304.742	55,86	4,98	29,57
<b>Illes Balears</b>	<b>156.541</b>	<b>44,63</b>	<b>9,11</b>	<b>39,17</b>
Canàries	151.975	43,01	9,02	46,26
Cantàbria	294.240	43,59	44,24	47,97
Castella i Lleó	797.109	40,09	16,66	12,17
Castella-la Manxa	353.773	50,91	8,37	43,25
Catalunya	5.660.162	55,40	11,44	40,71
Comunitat Valenciana	1.750.321	41,22	2,76	33,16
Extremadura	86.183	42,58	1,40	56,02
Galícia	968.719	43,24	2,79	56,01
Madrid	8.434.431	53,35	9,48	53,97
Múrcia	242.750	64,81	2,89	37,17
Navarra	410.859	83,32	4,78	32,30
País Basc	2.474.074	64,44	11,24	11,90
La Rioja	49.780	73,80	1,80	24,32
<b>TOTAL</b>	<b>23.554.119</b>	<b>54,01</b>	<b>9,39</b>	<b>24,40</b>

Font: INE (2025). Enquesta sobre innovació a les empreses  
(\*) Resultats basats en empresa estadística.

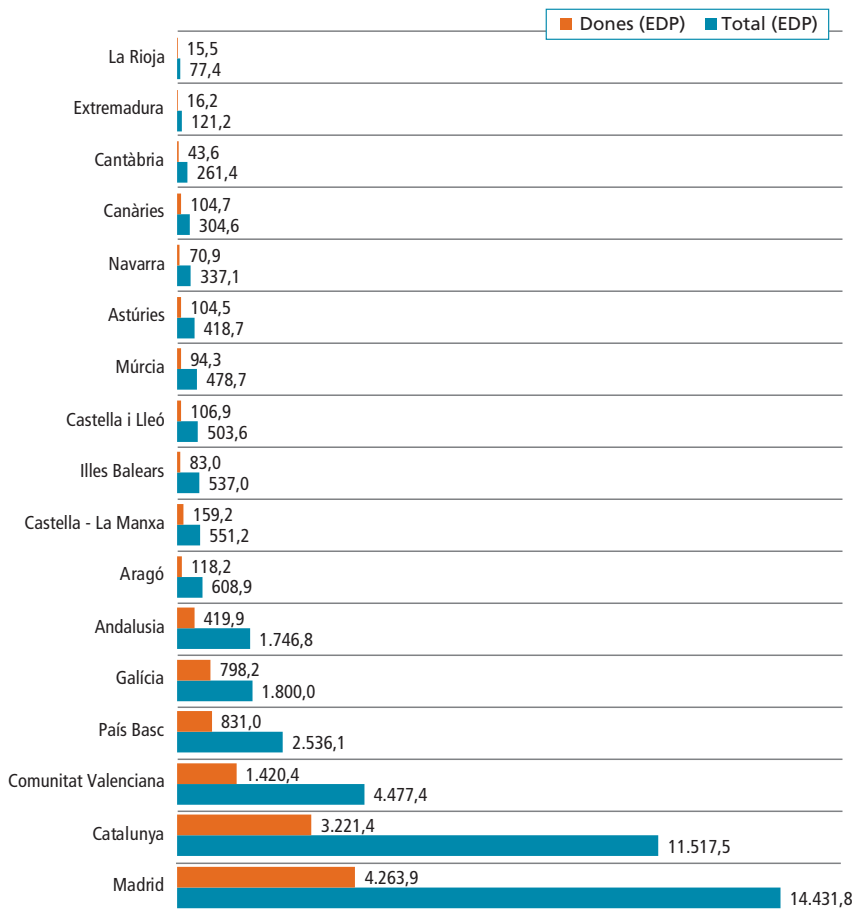
D'aquestes, 489 van ser innovadores en producte i 1.084 empreses en processos de negoci. Les comunitats autònomes on hi ha més empreses innovades en aquest període són Catalunya, Madrid i Andalusia (vegeu el [gràfic I-9.18](#) i el [gràfic I-9.19](#)).

El percentatge d'empreses amb innovacions introduïdes, completades, en curs o abandonades sobre el total d'empreses va ser del 25,18 % a les Illes Balears. En l'àmbit estatal, aquest percentatge se situa en el 29,52 %. Les comunitats autònomes amb més empreses amb activitats d'R+D

en el període són Catalunya, Madrid i el País Basc (vegeu el [gràfic I-9.20](#)).

A finals de l'any 2024, a les Illes Balears es van comptabilitzar 153 empreses amb activitats innovadores que no van donar lloc a cap innovació introduïda. Aquest valor representa un 2,12 % sobre el total d'aquestes empreses. Per comunitats autònomes, els percentatges més grans són a Catalunya (26,24 %) i Madrid (17,12 %). A finals de 2024, a les Illes Balears hi havia 59 empreses amb activitats d'innovació en curs d'un total de 8.936 empreses d'Espanya (vegeu el [gràfic I-9.21](#)).

Gràfic I-9.17.  
Personal intern en innovació (exclosa la R+D interna i externa) (2024)



Font: INE (2025). Enquesta sobre innovació a les empreses i elaboració pròpia  
(\* Resultats basats en empresa estadística.

Pel que fa a la cooperació en el desenvolupament d'activitats innovadores de producte, a les Illes Balears només es van comptabilitzar 2 empreses que cooperaren amb universitats i centres de recerca; en canvi, 67 empreses van cooperar amb altres empreses, consultores

o IPSFL.<sup>2</sup> Pel que fa a la cooperació en activitats innovadores de processos de negoci, només 3 empreses van cooperar amb universitats i centres de recerca, mentre que 94 ho van fer amb altres

2. IPSFL: institucions privades sense finalitat de lucre.

empreses, consultores o IPSFL. Aquest comportament també es reproduïx en l'àmbit estatal.

## 9.2.

### LA SOCIETAT DE LA INFORMACIÓ A LES ILLES BALEARS

#### 9.2.1. EMPRESSES

Les empreses de 10 persones treballadores o més a les Illes Balears es continuen situant, un any més, lleugerament per sota la majoria d'indicadors estatals en matèria d'ús de les TIC, tot i que no s'observen diferències significatives.

El 99,6 % de les empreses de 10 persones treballadores o més de les Illes Balears disposen de connexió a Internet, una dada molt similar al 99 % de la mitjana nacional i lleugerament superior a la de 2024 (99,1 %). El percentatge de personal amb accés a Internet per a finalitats empresarials augmenta una mica més, i passa del 56,5 % al 60,8 %, tot i que encara se situa per sota el 67,4 % nacional.

La presència a la xarxa de les empreses illenques es manté pràcticament estable: el 82,2 % disposen de pàgina web (davant el 82,3 % de 2024), una xifra lleugerament inferior al 84,5 % estatal. Les empreses balears grans amb descripció de béns o serveis al web baixen del 83,0 % al 79,2 %, així com les que reben comandes o reserves en línia, que passen del 27,8 % al 25,3 %. Les empreses que ofereixen

serveis de xat d'atenció al client al web disminueixen notablement (del 17,1 % al 12,2 %), i el mateix passa amb les que tenen continguts en almenys dos idiomes, que passen del 53,5 % al 42,7 %.

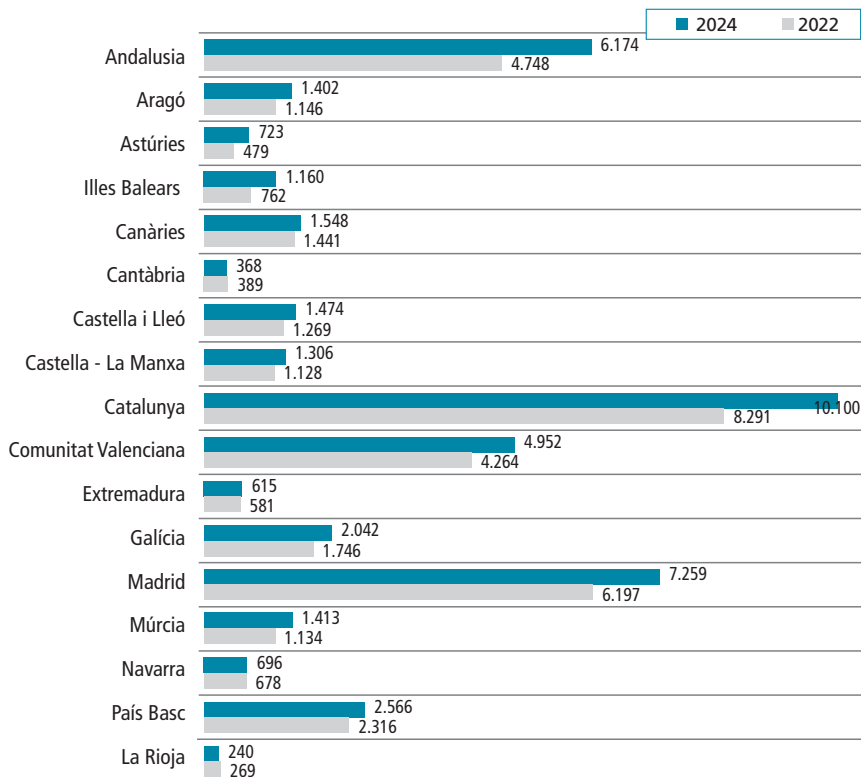
Crida l'atenció el descens en l'ús de mitjans socials, del 69,2 % al 63,4 %, amb la qual cosa s'inverteix la tendència creixent de l'any anterior i se situa més de 6 punts per sota la mitjana estatal (vegeu el [gràfic I-9.22](#)).

El 26,6 % de les empreses de les Illes Balears de 10 persones treballadores o més permeten fer teletreball als seus empleats, una xifra lleugerament inferior a 2024 (28,1 %), i encara 10 punts per sota la mitjana estatal (37,4 %). El percentatge d'empleats que teletreballen regularment experimenta una lleu disminució, del 13,1 % al 12,5 %, mentre que la mitjana estatal puja lleugerament fins arribar al 20 %, de manera que es consolida una bretxa persistent de més de 7 punts percentuals entre les Illes Balears i l'Estat.

Tot i aquesta reducció en el percentatge d'empreses i persones treballadores que teletreballen, el nombre de dies de treball en remot per setmana es manté estable, amb una mitjana de 2,3 dies per setmana, molt similar als 2,4 nacionals (vegeu el [quadre I-9.5](#)).

El 81,6 % de les empreses grans illenques utilitzen algun tipus de programari de codi obert, una davallada significativa de més de 5 punts percentuals respecte a 2024 (86,7 %) i lleugerament per sota la mitjana estatal (81,1 %).

Gràfic I-9.18.  
Empreses innovadores (2022-2024)



Font: INE (2025). Enquesta sobre innovació a les empreses i elaboració pròpia

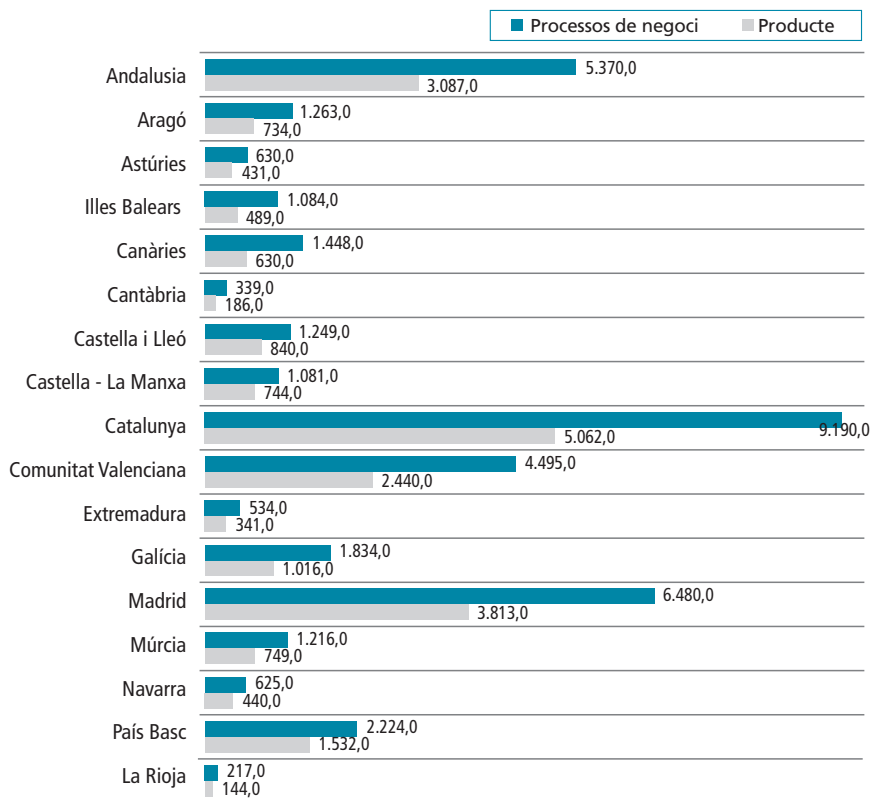
(\*) Resultats basats en empresa estadística.

QUADRE I-9.5. TELETREBALL EMPRESES DE 10 O MÉS PERSONES TREBALLADORES A LES ILLES BALEARS I ESPANYA (2024-2025)

	Total nacional		Illes Balears	
	2024	2025	2024	2025
% d'empreses que permeten la realització de teletreball per part dels seus empleats	37,45%	37,41%	28,05%	26,60%
% d'empleats que teletreballen regularment	19,82%	20,04%	13,09%	12,54%

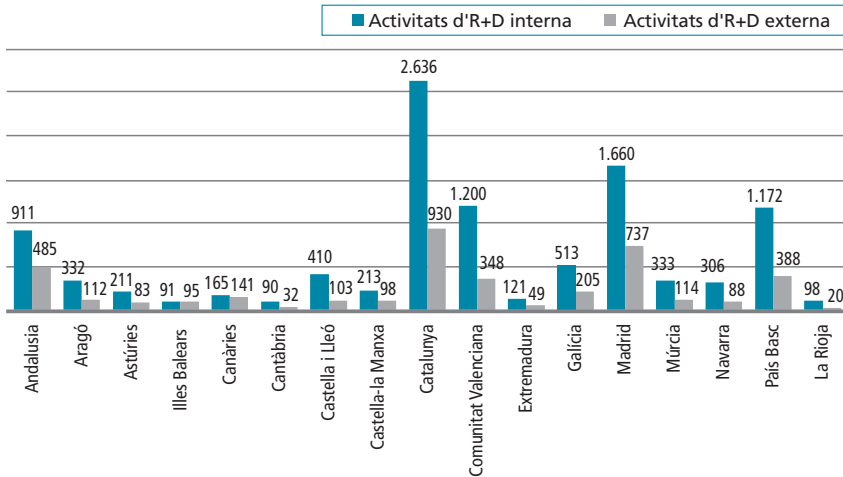
Font: INE (2024, 2025). Teletreball a les empreses i elaboració pròpia.

Gràfic I-9.19.  
**Empreses innovadores per tipus d'innovació (2024)**



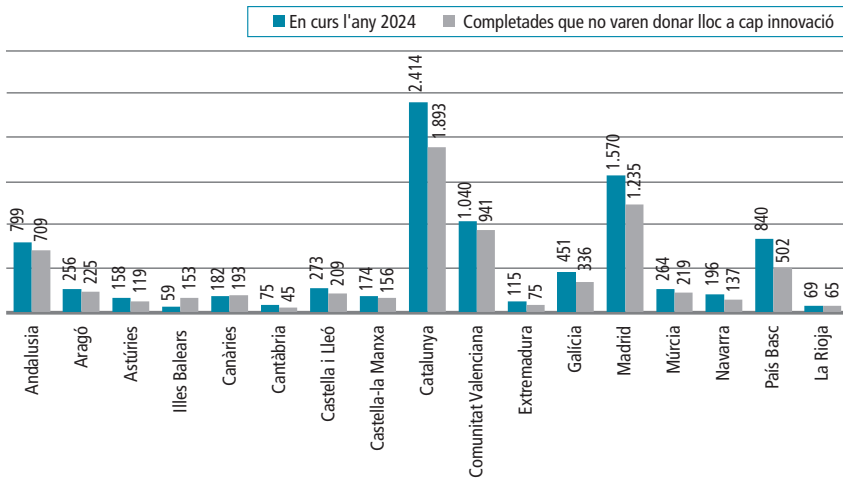
Font: INE (2025). Enquesta sobre innovació a les empreses i elaboració pròpia  
 (\*) Resultats basats en empresa estadística.

Gràfic I-9.20.  
Empreses innovadores amb activitats d'R+D (2022-2024)



Font: INE (2025). Enquesta sobre innovació a les empreses i elaboració pròpia  
(\* Resultats basats en empresa estadística.

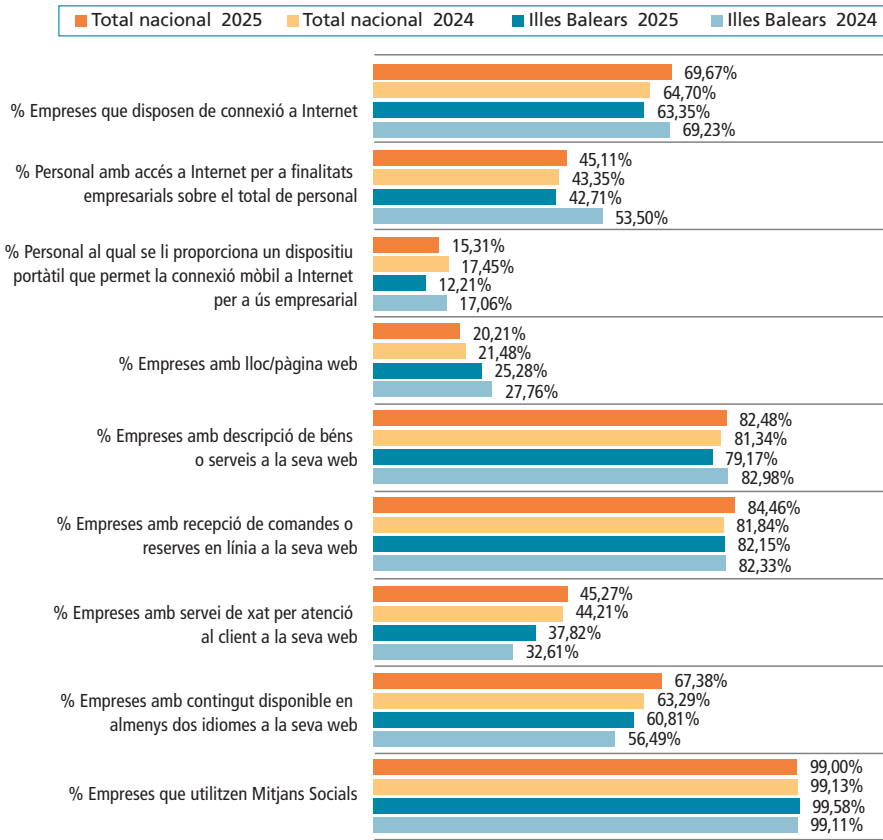
Gràfic I-9.21.  
Empreses amb activitats innovadores (2022-2024)



Font: INE (2025). Enquesta sobre innovació a les empreses i elaboració pròpia  
(\* Resultats basats en empresa estadística.

Gràfic I-9.22.

**Connexió a Internet, pàgina web i mitjans socials a empreses de 10 o més persones treballadores a les Illes Balears i Espanya (2024-2025)**



Font: INE (2024, 2025). Connexió a Internet, pàgina web i mitjans socials a les empreses i elaboració pròpia.

El programari més emprat continua sent el de navegadors d'Internet, amb un 87,5 % (per sota el 96,2 % de 2024 i també per sota la mitjana nacional, 91,8 %). També hi ha un ús destacat de programari d'ofimàtica, amb un 63,8 %, que retrocedeix quasi 12 punts respecte a l'any anterior i queda lleugerament per sota el conjunt estatal (68,6 %) (vegeu el [gràfic I-9.23](#)).

El 32,5 % de les empreses de 10 persones treballadores o més de les Illes Balears duen a terme analítica de dades, una millora de gairebé 4 punts respecte a 2024 (28,7 %), però encara per sota el 41,4 % de mitjana estatal.

Quant a les dades analitzades, la majoria d'empreses es continuen centrant en re-

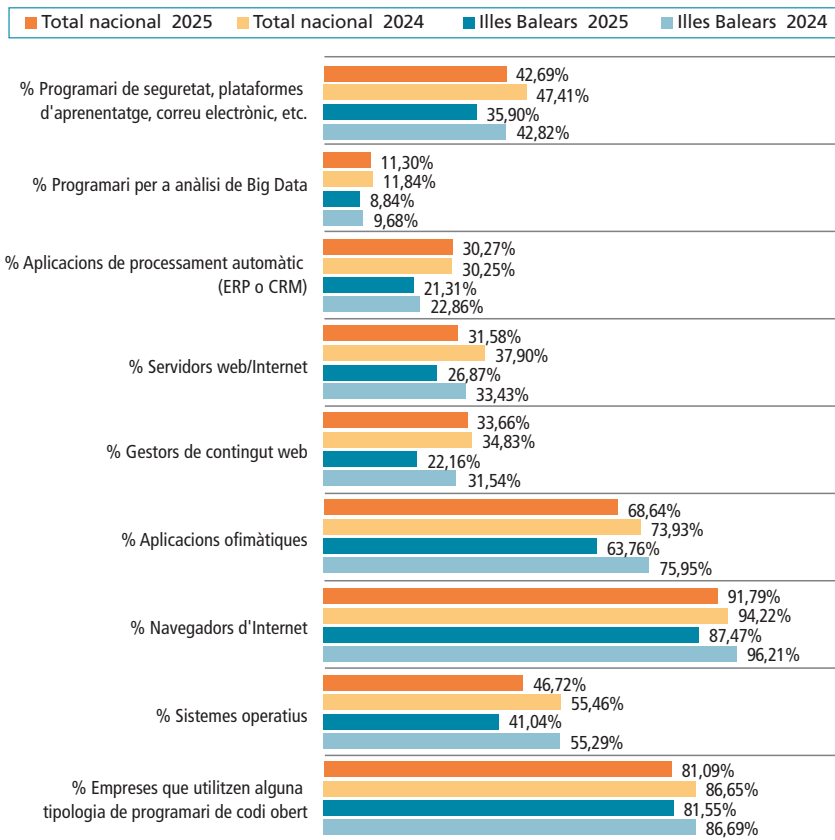
gistes de transaccions (81 %), malgrat una lleugera davallada respecte a 2024 (93,2 %), i també per sota la mitjana estatal (89,1 %). Un 63,6 % analitzen dades de clients, també en retrocés respecte a l'any anterior (71,2 %). Mentre que l'anàlisi de dades de xarxes socials es manté estable al 40 %, lleugerament inferior al 43,3 % de mitjana nacional. Així mateix,

l'analítica sobre dades web passa d'un 37,7 % l'any 2024 a un 38,9 %, per sobre el 30 % estatal.

En canvi, l'ús de dades d'ubicació a partir de dispositius portàtils o vehicles baixa més de 20 punts respecte a l'any 2024 (d'un 50,2 % passa a un 29,9 %) i, tot i així, supera la mitjana estatal (28,6 %).

Gràfic I-9.23.

**Ús de programari de codi obert empreses de 10 o més persones treballadores a les Illes Balears i Espanya (2024-2025)**



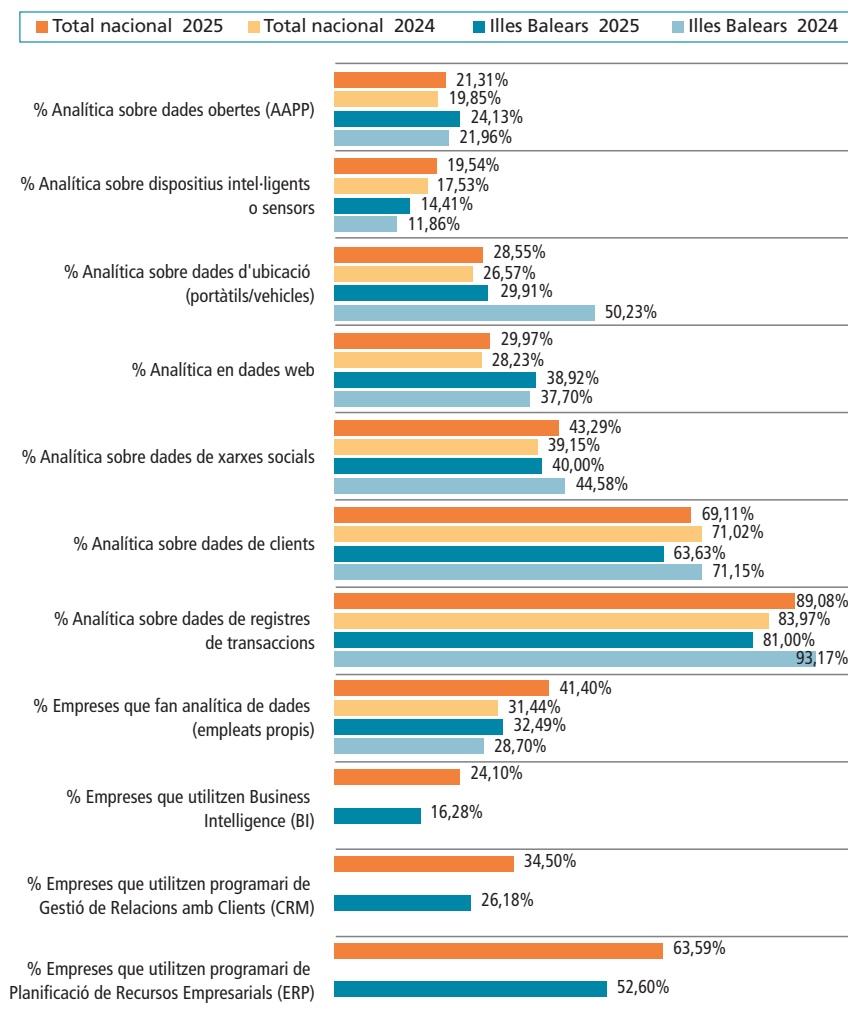
Font: INE (2024, 2025). Codi obert a les empreses i elaboració pròpia.

L'anàlisi sobre dades de dispositius intel·ligents o sensors augmenta fins al 14,4 %, tot i que continua per sota el conjunt estatal (19,5 %), i les empreses que fan anàlítica so-

bre dades obertes d'administracions públiques passen del 22 % al 24,1 %, per sobre el valor nacional (21,3 %) (vegeu el gràfic I-9.24).

Gràfic I-9.24.

## Ús i anàlítica de dades d'empreses de 10 o més persones treballadores a les Illes Balears i Espanya (2024-2025)



Font: INE (2024, 2025). Anàlisi de dades a les empreses i elaboració pròpia.

El 39,1 % de les empreses de 10 persones treballadores o més de les Illes Balears empren serveis de *cloud computing*, un lleuger augment respecte al 31,2 % de 2024, però encara per sota el 44,3 % de mitjana estatal. Aquesta millora reflecteix un avançament sostingut en la digitalització de processos empresarials d'aquestes empreses, tot i que la bretxa amb l'Estat encara es manté estable. El servei més contractat continua sent l'emmagatzematge de fitxers, amb un 88,4 %, una xifra que millora lleugerament respecte a l'any 2024 (86,6 %) per damunt la mitjana nacional (86,8 %). Els altres usos al núvol més estesos són el programari ofimàtic, amb un 83,6 %, i el correu electrònic, amb un 66,2 %. En canvi, es redueix l'ús d'ERP (del 31,7 % passa al 31,4 %) i del CRM (del 42,9 % al 25 %), que es queda clarament per sota la mitjana estatal (47 % i 41,8 %, respectivament) (vegeu el [gràfic I-9.25](#)).

El percentatge d'empreses grans illenques que fan ús de la intel·ligència artificial continua augmentant i passa del 10,2 % l'any 2024 fins al 14,2 %. Però, malgrat aquesta tendència creixent, les Illes Balears continuen per sota la mitjana estatal (21,1 %), i mantenen una bretxa d'uns 7 punts percentuals (vegeu el [gràfic I-9.26](#)).

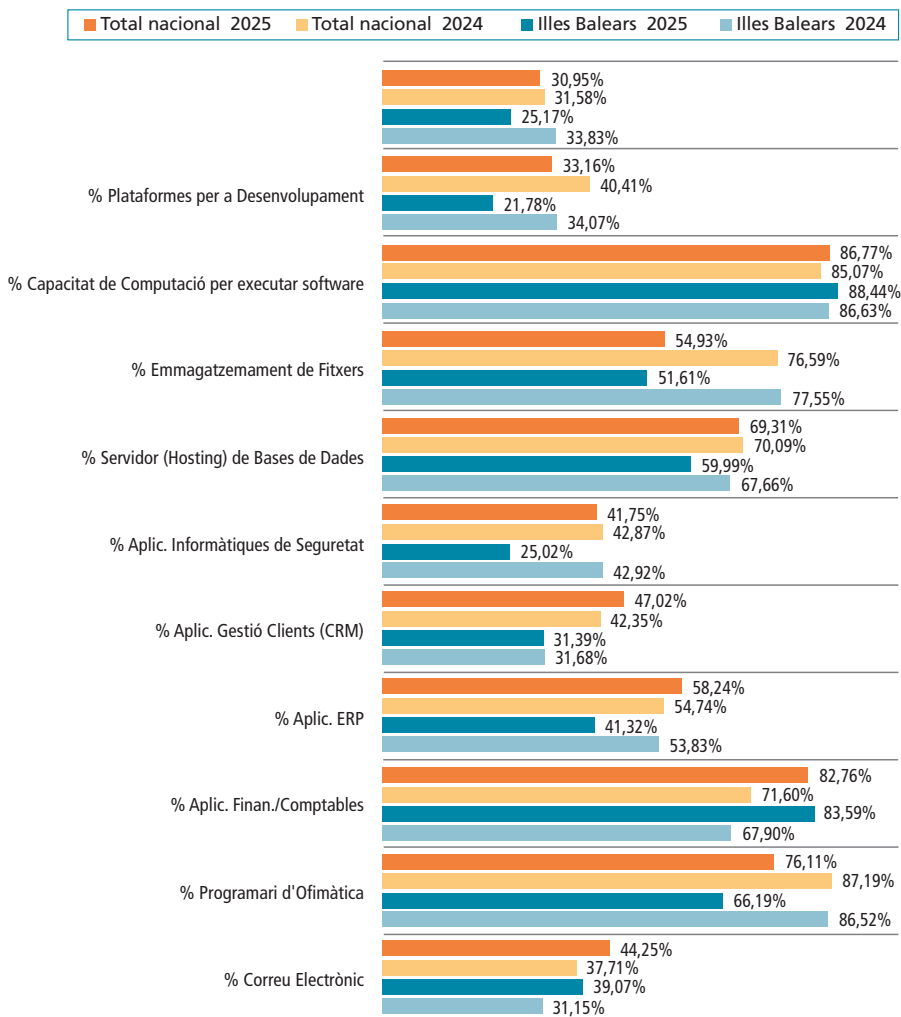
L'anàlisi del llenguatge continua sent l'ús més estès, amb un 51,9 %, tot i que retrocedeix lleugerament respecte a l'any 2024 (59,5 %) i es manté per sobre la mitjana estatal (49,6 %). També destaquen altres usos, com la creació d'imatges, vídeos o sons, que l'any 2025 s'incorpora per primera vegada a l'enquesta, amb un 43,9 %, tot i que encara se situa 10 punts per sota la mitjana estatal (53,9 %). La ge-

neració de llenguatge escrit, parlat o codi baixa del 52,3 % el 2024 al 35,7 %, però es manté com un dels usos destacats, tot i que segueix per sota la mitjana nacional (43,8 %). En canvi, l'ús de la IA per funcions tècniques o d'anàlisi avançada és més limitat: només un 16,3 % utilitzen *machine learning* o anàlisi de dades, molt per sota el 29,4 % estatal. Igualment, la IA per a automatització de fluxos o ajuda en la presa de decisions ha caigut del 32,7 % al 18,2 %, mentre que a escala nacional se situa en un 33,4 %, unes xifres que evidencien un retrocés important en aquest àmbit.

El màrqueting i les vendes també es mantenen com una de les àrees més rellevants en l'ús de la IA, que passen del 28,6 % el 2024 al 32,9 % el 2025 i superen la mitjana estatal (29,6 %). Els processos de producció o serveis també mostren una evolució positiva, del 15,5 % al 21,6 %, acostant-se a la mitjana estatal (22,4 %) (vegeu el [gràfic I-9.27](#)).

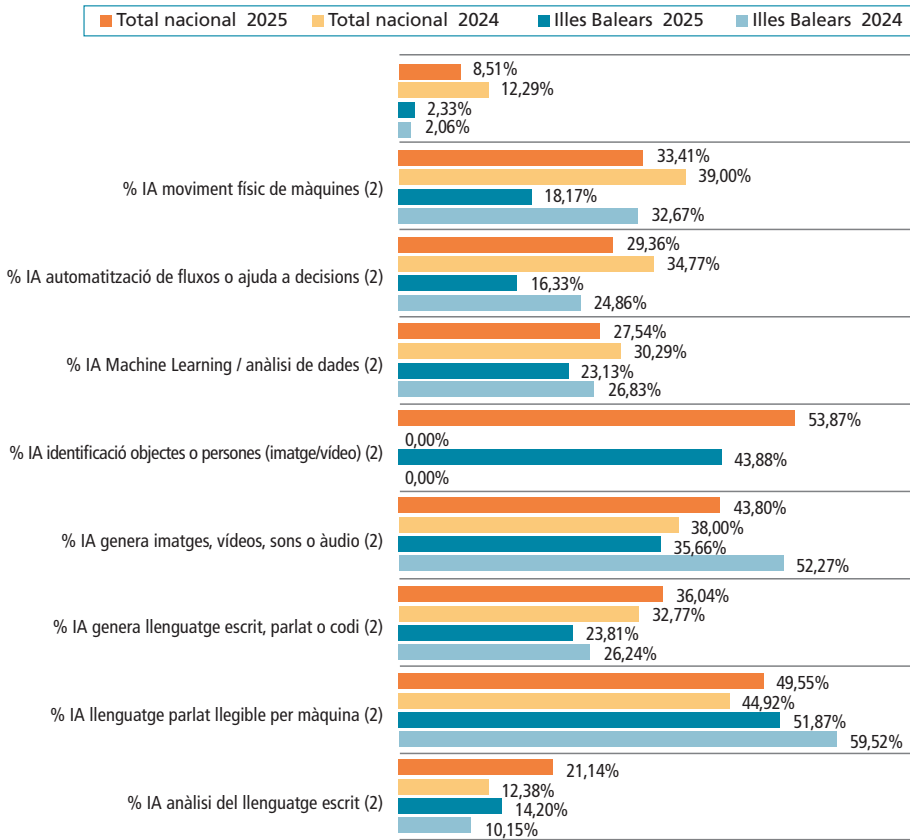
La IA comercial a punt per usar encara és la modalitat més estesa i continua creixent: passa del 53,2 % el 2024 al 59,8 % el 2025, per sobre la mitjana estatal (51,6 %). En canvi, totes les modalitats de desenvolupament intern o modificació pròpia registren un fort descens. Les empreses que desenvolupen sistemes d'IA amb empleats propis disminueixen del 16,6 % a l'11,1 %, molt per sota la mitjana nacional (17,3 %). De manera similar, la IA comercial modificada per empleats propis cau del 20,5 % al 9,8 %, i la IA de codi obert modificada internament baixa del 18,1 % al 7,9 % (vegeu el [gràfic I-9.28](#)).

Gràfic I-9.25.  
**Empreses de 10 o més persones treballadores que utilitzen Cloud Computing a les Illes Balears i Espanya (2024-2025)**



Font: INE (2024, 2025). Cloud Computing a les empreses i elaboració pròpia.

Gràfic I-9.26.  
Empreses de 10 o més persones treballadores que utilitzen intel·ligència artificial a les Illes Balears i Espanya (2024-2025)



Font: INE (2024, 2025). Cloud Computing a les empreses i elaboració pròpia.

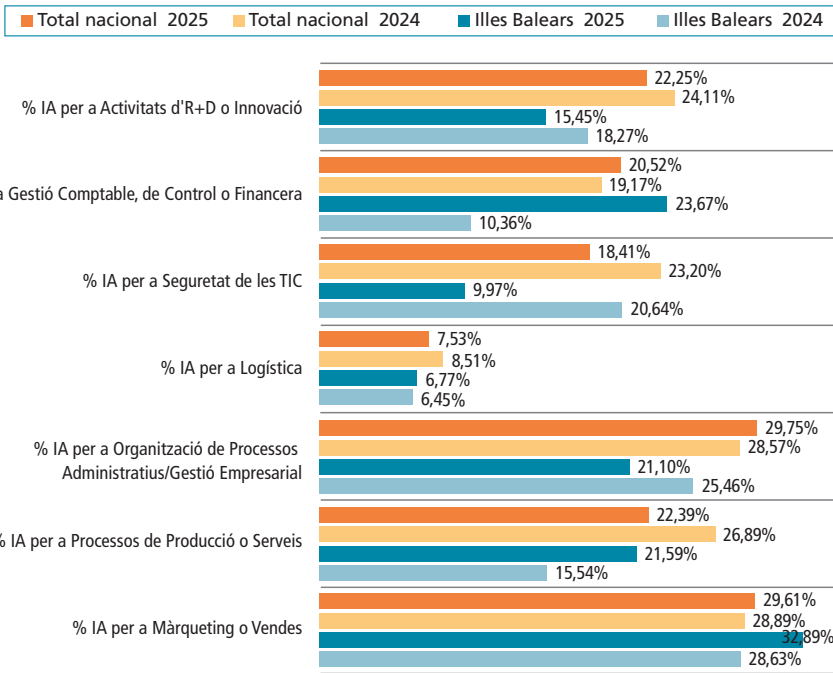
També es redueix de manera notable la contractació a proveïdors externs, que passa del 40,7 % l'any 2024 al 12,5 % el 2025, davant el 26,9 % estatal.

El motiu més freqüent perquè les empreses grans de les Illes Balears no utilitzin tecnologies d'IA l'any 2025 és la manca de coneixements especialitzats dins l'empresa, amb un 76,8 %, un valor encara molt alt i que aug-

menta lleugerament respecte a l'any 2024 (72,2 %). Tot i això, continua per sota la mitjana estatal (81,3 %), fet que confirma que el dèficit de talent digital i de competències tècniques és el fre principal a la implantació de la IA. Altres motius destacats de no emprar la IA són les preocupacions respecte a la violació de la protecció de dades i privacitat (48,3 %) i la incompatibilitat amb sistemes existents, que afecta el 42,2 %.

Gràfic I-9.27.

**Ús de la Intel·ligència Artificial per àrees d'aplicació empresarial a empreses de 10 o més persones treballadores a les Illes Balears i Espanya (2024-2025)**



Font: INE (2024, 2025). Cloud Computing a les empreses i elaboració pròpia.

Finalment, només un 6,7 % de les empreses balears afirmen que no utilitzen IA perquè no la consideren útil per al seu negoci, un percentatge molt per sota la mitjana nacional (14,2 %), la qual cosa demostra que la majoria d'empreses il·lenques reconeixen el potencial de la IA, encara que no l'hagin adoptada (vegeu el [gràfic I-9.29](#)).

L'any 2025 s'incorporen per primera vegada indicadors sobre l'ús sostenible de les (TIC) a les empreses i en la majoria les Illes Balears estan lleugerament per sota els valors nacionals.

Quant a les accions per reduir l'impacte energètic i ambiental, el 25,6 % de les empreses de les Illes Balears utilitzen TIC per reduir el consum d'energia, mentre que el 22,7 % empen solucions tecnològiques per reduir l'ús de materials o potenciar el reciclatge. En canvi, només un 1,2 % monitoren o quantifiquen l'impacte ambiental de l'ús de les TIC.

Quant a la gestió dels equips TIC no útils, el 78,8 % de les empreses balears els dipositen en contenidors de recollida o reciclatge. Tanmateix, un 50,7 % dels equips no

útils es mantenen a l'empresa —per motius de recanvi o de confidencialitat—, i un 21,4 % es venen, es retornen o es donen (vegeu el [gràfic I-9.30](#)).

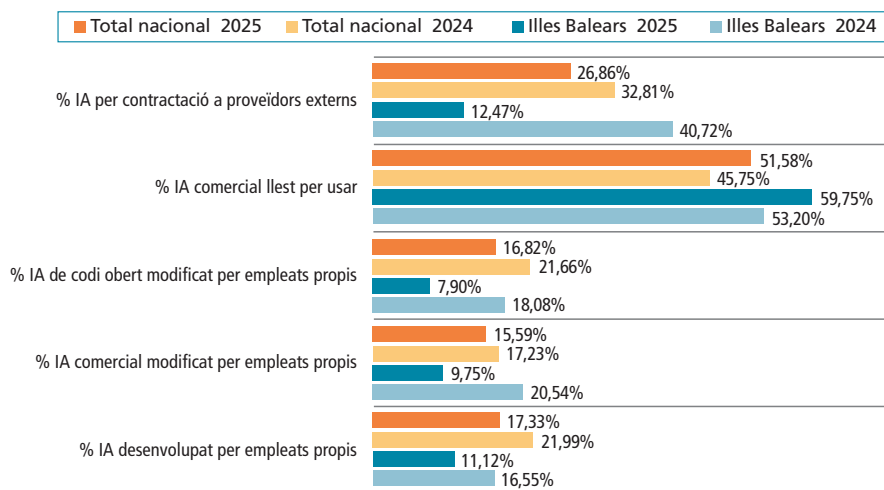
La contractació d'especialistes TIC a les empreses grans balears passa d'un 10,9 % l'any 2024 a un 11,6 % el 2025, però encara s'observa una diferència de 5 punts amb la mitjana estatal (16,8 %). Pel que fa a la presència femenina, les empreses amb dones especialistes TIC representen un 31,2 %, una reducció notable respecte a l'any 2024 (38,7 %), mentre que la mitjana estatal (38,7 %) es manté estable. Això indica que, tot i l'increment general de professionals TIC, la presència de dones en aquests perfils ha retrocedit a les Illes Balears (vegeu el [gràfic I-9.31](#)).

Analitzant per àmbits de competència TIC, les empreses balears mostren una distribució molt semblant a l'any anterior. Els especialistes en dades (5,3 %) i en altres àrees TIC (10,6 %) són els més habituals, mentre que els de *cloud computing* (3,5 %) i ciberseguretat (3,4 %) es mantenen pràcticament sense variacions. L'especialització en IA, tot i créixer de l'1 % a l'1,5 %, continua sent molt baixa i per sota el valor estatal (2,3 %).

Si observam el personal TIC sobre el total de persones treballadores, el percentatge baixa del 2,4 % a l'1,7 %, enfront d'un 4,4 % estatal, fet que reflecteix una infra-representació de perfils TIC dins les empreses balears.

Gràfic I-9.28.

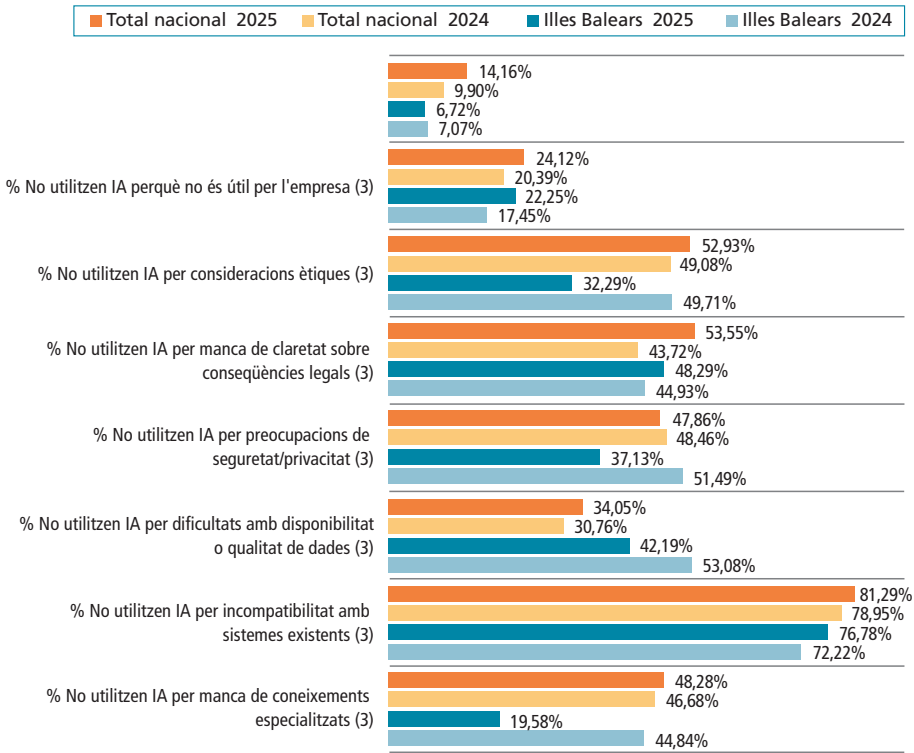
**Intel·ligència Artificial: tipus d'adquisició o desenvolupament a empreses de 10 o més persones treballadores a les Illes Balears i Espanya (2024-2025)**



Font: INE (2024, 2025). Cloud Computing a les empreses i elaboració pròpia.

Gràfic I-9.29.

**Motius per no emprar Intel·ligència Artificial a empreses de 10 o més persones treballadores a les Illes Balears i Espanya (2024-2025)**



Font: INE (2024, 2025). Cloud Computing a les empreses i elaboració pròpia.

Analitzant els percentatges sobre el total d'especialistes TIC, destaca el creixement del personal en ciberseguretat (8,8 %) i en IA (3,7 %), els dos per sobre la mitjana estatal (6,6 % i 3 %, respectivament). També augmenten els perfils en dades (18,9 %) i *cloud computing* (17,4 %). En canvi, els perfils classificats com altres àrees TIC disminueixen de manera significativa (del 60,6 % al 51,2 %), unes xifres que indiquen més especialització dins el sector.

El percentatge de dones especialistes TIC sobre el total d'especialistes a les Illes Balears es manté estable, amb un 17,1 %, però gairebé 7 punts per sota la mitjana nacional (24 %) (vegeu el [gràfic I-9.32](#)).

Per àmbits específics, el percentatge de dones especialistes en ciberseguretat augmenta de manera significativa, passant del 0,8 % a l'1,4 %, amb la qual cosa supera fins i tot la mitjana nacional (1 %). En IA, la presència femenina continua sent molt

reduïda (0,5 %) i es manté estable respecte a l'any 2024, seguint per sota el valor estatal (0,6 %). En l'àmbit de les dades, s'observa un increment notable del 4 % al 5,4 %, amb la qual cosa es redueix la diferència amb la mitjana nacional (6,1 %) i es confirma un interès creixent de les dones en perfils relacionats amb l'anàlisi i la gestió de dades. En altres àrees TIC, es registra una disminució del 9,9 % al 7,9 %, mentre que la mitjana nacional és gairebé el doble (14,7 %).

### 9.2.2. EMPRESES DE MENYS DE 10 PERSONES TREBALLADORES

De les 100.430 empreses que hi ha a les Illes Balears, la majoria, 95.692, són de fins a 9 treballadors, segons l'indicador Empreses (grups CNAE 2009) per estrat d'assalariats, Illes Balears i total nacional (INE, 2024).

L'any 2025, els indicadors principals sobre l'ús de les (TIC) a les microempreses de les

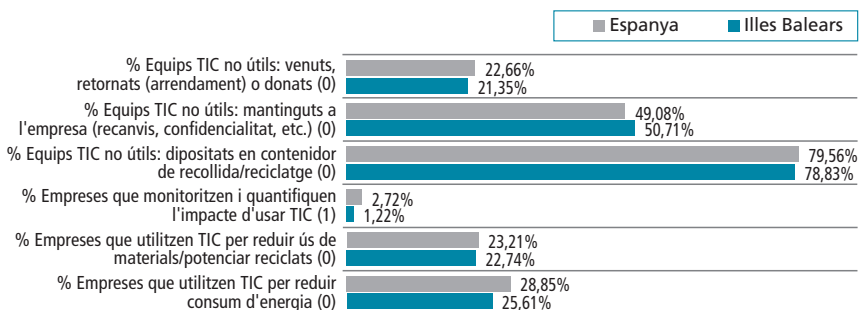
Illes Balears mostren un lleuger descens general respecte a l'any anterior, en què se situen, en la majoria dels casos, per sota la mitjana estatal. Tot i això, la diferència amb el conjunt d'Espanya no és excessiva, i en alguns àmbits concrets les empreses balears mantenen un nivell similar o fins i tot superior (vegeu el [gràfic I-9.33](#)).

El percentatge d'empreses petites amb connexió a Internet baixa notablement del 80,3 % el 2024 al 74,1 % el 2025, mentre que la mitjana nacional se situa en el 79,9 %.

L'accés per connexió fixa augmenta lleugerament fins al 77,5 %, però encara es manté per sota la mitjana estatal (84 %). En canvi, l'accés a Internet per banda ampla mòbil (3G o superior) disminueix fins al 81,5 %, però continua per damunt el conjunt nacional (79 %) i manté el patró observat en anys anteriors: les empreses balears fan més ús de connexions mòbils, sovint per la seva flexibilitat i cobertura territorial més àmplies.

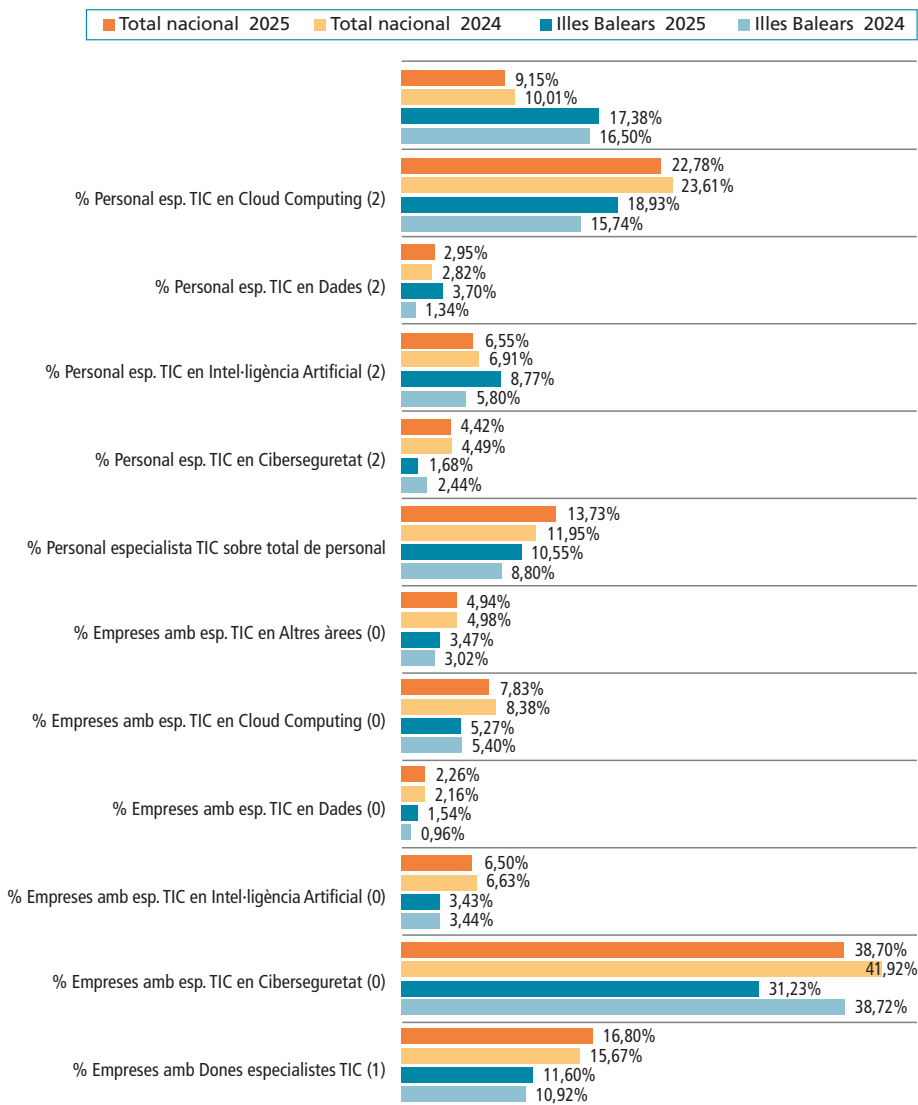
Gràfic I-9.30.

#### Ús sostenible de les tecnologies a empreses de 10 o més persones treballadores a les Illes Balears i Espanya (2025)



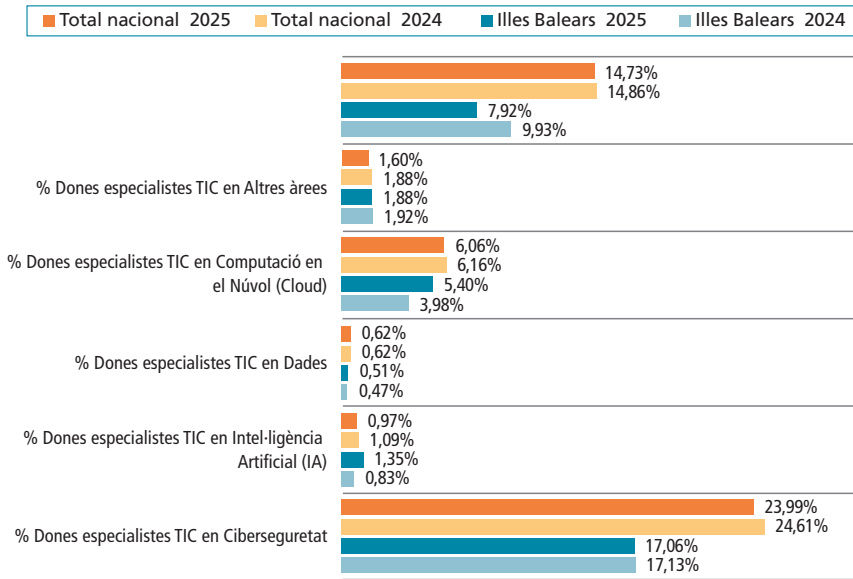
Font: INE (2025). TIC i medi ambient a les empreses i elaboració pròpia.

Gràfic I-9.31.  
**Especialistes i perfils TIC a empreses de 10 o més persones treballadores a les Illes Balears i Espanya (2024-2025)**



Font: INE (2024, 2025). Especialistes TIC a les empreses i elaboració pròpia.

Gràfic I-9.32.  
Dones especialistes TIC a empreses de 10 o més persones treballadores a les Illes Balears i Espanya (2024-2025)



Font: INE (2024, 2025). Especialistes TIC a les empreses i elaboració pròpia.

Les empreses amb pàgina web, presència a xarxes socials i les que utilitzen *cloud computing* baixen i deixen de superar la mitjana estatal. Les microempreses amb pàgina web cauen del 35,9 % al 31,8 %, una baixada de quatre punts que trenca la lleu tendència de creixement dels darrers anys, per sota el 37 % nacional. Mentre que l'ús de xarxes socials descendeix del 38,7 % al 31,8 %, xifra inferior al 37,8 % estatal. Els serveis de *cloud computing* de pagament disminueixen lleugerament, fins al 13,2 %, en comparació amb el 14,3 % de 2024, mentre que la mitjana nacional (15,8 %) es manté estable. Aquesta dada reflecteix una certa estabilització en l'adopció del núvol, amb petites empreses

que encara es mostren reticents a externalitzar la gestió de dades o aplicacions.

La IA s'incorpora per primera vegada com a indicador en les petites empreses l'any 2025: el 12,5 % de les microempreses balears en fan ús, una xifra molt propera a la mitjana nacional (13,4 %). Aquesta dada mostra un grau d'adopció sorprenentment alt per a empreses tan petites, fet que pot indicar un ús creixent d'eines digitals accessibles basades en IA (assistents virtuals, generadors de contingut o automatitzacions senzilles).

Només el 0,8 % de les microempreses balears disposen d'especialistes TIC, un increment lleu respecte a 2024 (0,7 %), però

encara molt per sota la mitjana nacional (1,9 %). Aquesta dada confirma la falta de perfils tècnics propis com un dels principals frens a la digitalització de les empreses més petites.

### 9.2.3. LLARS I CIUTADANIA

L'any 2025, les llars balears presenten un alt nivell d'equipament digital, molt similar a l'estatal, amb ordinadors al 85 % i connexió a Internet al 97,9 %. La telefonia mòbil és pràcticament universal (99,3 %). A més, ja són més de la meitat de les llars illenques (52,5 %) les que disposen només de mòbil (vegeu el [quadre I-9.6](#) i el [quadre I-9.7](#)).

Si ens centram en la població de 16 a 74 anys, observam que la missatgeria instantània continua sent el principal ús d'internet a les Illes Balears (98,9 %). D'altra banda, la banca electrònica experimenta un increment significatiu respecte de l'any 2024, i passa d'un 81,7 % a un 86,8 % a les Illes Balears. En canvi, baixen els indicadors relacionats amb cercar informació sobre béns o serveis (d'un 86,2 % a un 76,2 %) respecte a l'any 2024 (vegeu el [gràfic I-9.34](#)).

Les dades indiquen que la població d'aquesta franja d'edat de les Illes Balears presenta un nivell d'adopció d'eines d'IA superior a la mitjana estatal (43,9 % davant el 39,3 %), fet que evidencia una certa predisposició cap a la incorporació de tecnologies emergents. L'ús és especialment destacat en l'àmbit privat (37,5 %), mentre que els usos professionals (20 %) mostren una implantació encara més moderada i similar a la mitjana nacional (vegeu el [quadre I-9.8](#)).

Quant als motius de no utilització, el fre principal és la percepció que aquestes eines no són necessàries (69,2 %), seguit de la preocupació per la privacitat (44,9 %) i la manca de coneixements (38,2 %). En conjunt, les dades apunten que, més enllà de l'accés tecnològic, l'adopció de la IA està condicionada per factors de percepció d'utilitat, confiança i competències digitals (vegeu el [quadre I-9.9](#)).

El fet que el motiu principal pel qual no es fa servir sigui la percepció d'inutilitat indica que el repte no és tecnològic, sinó cultural: la tecnologia existeix, és accessible i s'utilitza, però encara no s'ha traduït en una necessitat percebuda. Això suggereix que la clau serà demostrar l'impacte real d'aquesta tecnologia i generar confiança.

D'altra banda, l'administració electrònica està plenament consolidada a les Illes Balears: el 86,1 % de la població de 16 a 74 anys ha utilitzat durant l'any 2025 alguna web o aplicació pública, sobretot per accedir a informació (67 %) i concertar cites (64,1 %). També augmenta notablement respecte a 2024 l'obtenció de documents (del 33,3 % al 41,9 %), fet que confirma la normalització del canal digital. En canvi, les reclamacions (8,4 %) i la sol·licitud de subvencions o drets (24,5 %) continuen sent menys habituals. Tot i aquest grau d'ús, el 59,5 % de les persones que no fan tràmits digitals deleguen en tercers, i la manca d'habilitats digitals com a barrera creix del 18 % al 34,4 %. Això suggereix que el repte actual no és tant l'accés al servei com l'autonomia real i la simplicitat dels processos digitals (vegeu el [gràfic I-9.35](#) i el [quadre I-9.10](#)).

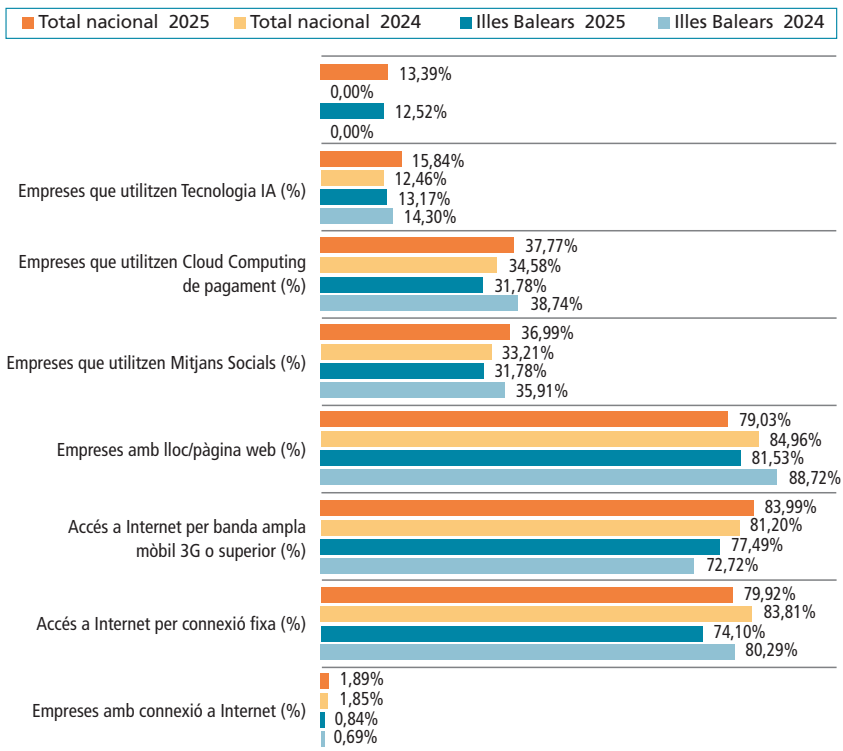
QUADRE I-9.6. EQUIPAMENT DE PRODUCTES TIC A LES LLARS DE LES ILLES BALEARS I ESPANYA (2024-2025)

	Illes Balears		Total nacional	
	2024	2025	2024	2025
% Ordinador de qualsevol tipus	84,80%	85,00%	83,00%	83,80%
% Sobretaula o portàtil	79,90%	79,20%	77,60%	78,00%
% Tablet	57,50%	56,50%	55,80%	56,50%
% Internet	97,70%	97,90%	96,80%	97,40%
% Banda ampla	97,70%	97,90%	96,80%	97,40%
% Telèfon fix	51,30%	47,40%	53,90%	49,40%
% Telèfon mòbil	99,70%	99,30%	99,50%	99,40%

Font: INE (2024, 2025). Equipament de productes TIC i elaboració pròpia.

Gràfic I-9.33.

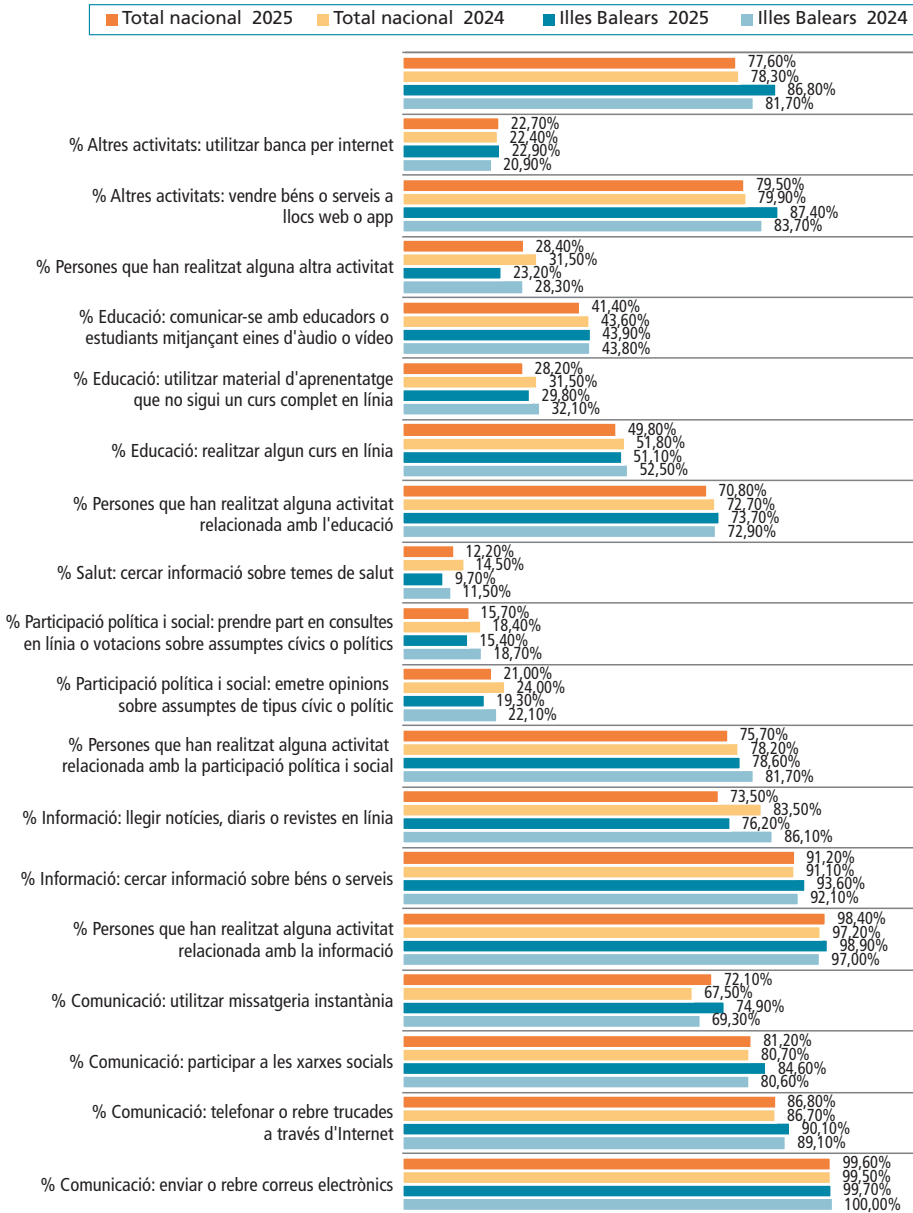
Empreses de menys de 10 persones treballadores a les Illes Balears i Espanya: principals indicadors TIC (2024-2025)



Font: INE (2024, 2025). Empreses de menys de 10 persones treballadores i elaboració pròpia.

Gràfic I-9.34.

**Serveis d'Internet utilitzats per motius particulars (darrers 3 mesos) de les Illes Balears i Espanya (2024-2025)**



Font: INE (2024, 2025). Serveis d'Internet i elaboració pròpia.

**QUADRE I-9.7. EQUIPAMENT DE TELÈFON A LES LLARS A LES LLARS DE LES ILLES BALEARS I ESPANYA (2024-2025)**

	Illes Balears		Total nacional	
	2024	2025	2024	2025
% Algun tipus de telèfon	100,00%	99,90%	99,80%	99,70%
% Únicament telèfon fixe	0,30%	0,50%	0,30%	0,30%
% Únicament telèfon mòbil	48,70%	52,50%	45,90%	50,30%
% Telèfon fixe i telèfon mòbil	50,90%	46,90%	53,60%	49,00%

Font: INE (2024, 2025). Equipament de productes TIC i elaboració pròpia.

**QUADRE I-9.8. ÚS D'ALGUNA EINA D'INTEL·LIGÈNCIA ARTIFICIAL GENERATIVA (DARRERS 3 MESOS)  
A LES ILLES BALEARS I ESPANYA (2025)**

	Illes Balears	Total nacional
% Persones que han emprat alguna eina d'IA Generativa	43,90%	39,30%
% Finalitats privades	37,50%	31,40%
% Motius professionals	20,00%	18,60%
% Educació	17,20%	16,90%

Font: INE (2025) Intel·ligència artificial

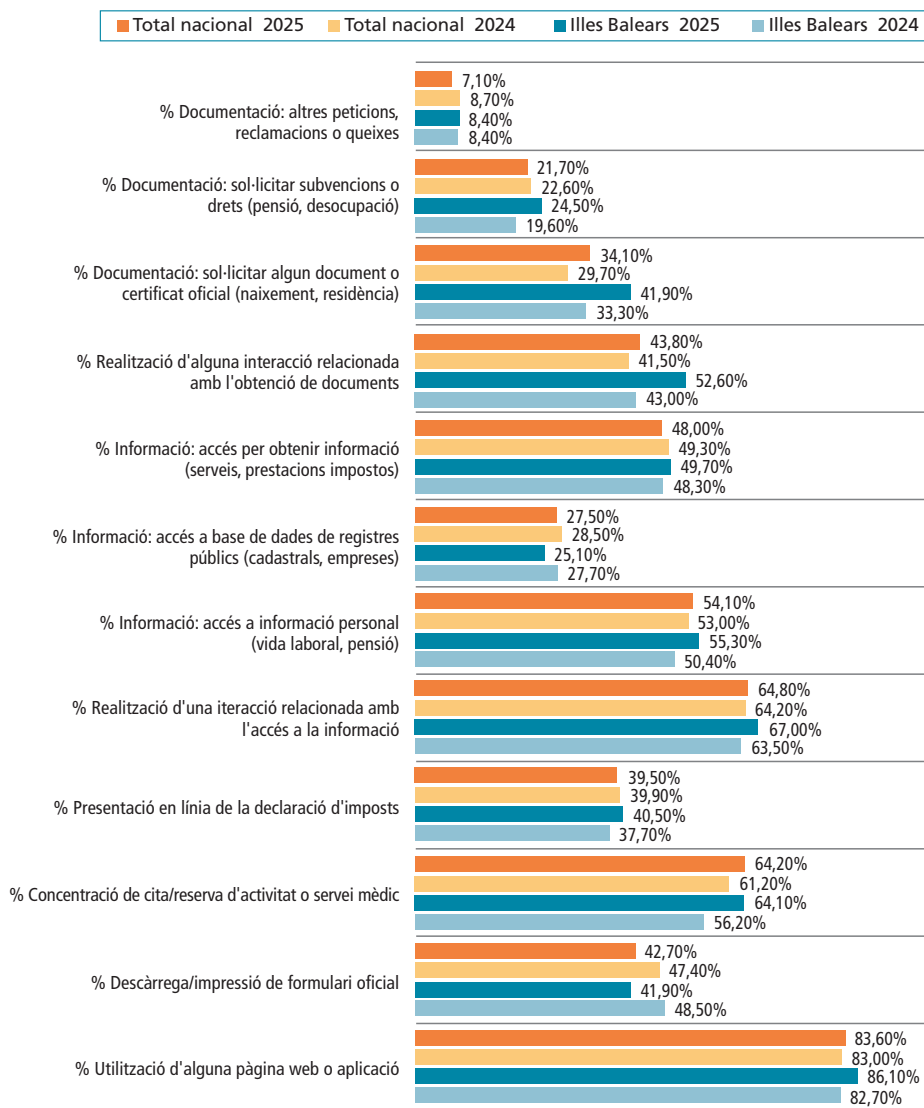
**QUADRE I-9.9. RAONS PER NO UTILITZAR EINES D'INTEL·LIGÈNCIA ARTIFICIAL GENERATIVA (DARRERS 3 MESOS)  
A LES ILLES BALEARS I ESPANYA (2025)**

	Illes Balears	Total nacional
% No va ser necessari	69,20%	67,10%
% No sabia que existien	25,00%	24,70%
% No sabia com utilitzar-les	38,20%	43,40%
% Preocupació per la privacitat, seguretat o protecció	44,90%	43,80%
% Altres raons	27,00%	27,80%

Font: INE (2025) Intel·ligència artificial

Gràfic I-9.35.

**Contacte o interacció amb les administracions o serveis públics a través d'un lloc web o aplicacions proporcionades per aquestes entitats (darrers 3 mesos) a les Illes Balears i Espanya (2024-2025)**



Font: INE (2024, 2025). Administració electrònica i elaboració pròpia.

**QUADRE I-9.10. RAONS PER NO SOL·LICITAR UNA DOCUMENTACIÓ OFICIAL O RECLAMACIÓ A TRAVÉS D'UN LLOC WEB O UNA APLICACIÓ DE LES ADMINISTRACIONS O SERVEIS PÚBLIC UTILITZAR LA IDENTIFICACIÓ ELECTRÒNICA (DARRERS 12 MESOS) A LES ILLES BALEARS I ESPANYA (2024-2025)**

	Illes Balears		Total nacional	
	2024	2025	2024	2025
% Per manca d'habilitats o coneixements	18,00%	34,40%	33,70%	40,10%
% Per estar preocupat per la protecció i la seguretat de les dades personals	27,40%	28,20%	31,10%	22,60%
% Perquè una altra persona ho va tramitar per Internet en el seu nom	54,10%	59,50%	61,80%	50,30%
% Per altres raons	48,30%	28,50%	40,80%	46,30%

Font: INE (2024, 2025). Administració electrònica i elaboració pròpia.

Durant l'any 2025, gairebé dos terços de la població de les Illes Balears (64,6 %) ha utilitzat algun sistema d'identificació electrònica per accedir a serveis en línia i mostren que el motiu més freqüent per no haver utilitzat la identificació electrònica és que no disposen de cap mena d'eID (57,5 %) (vegeu el [quadre I-9.11](#)).

El comerç electrònic a les Illes Balears manté una tendència creixent i arriba al 80,3 % l'any 2025, 4,5 punts més que

el 2024 i per damunt la mitjana estatal, 77,3 %. Continuen destacant la compra de productes físics (93,9 %), així com de serveis vinculats al transport (53,3 %) i a l'allotjament (44,6 %), probablement influïts pel factor insular. Prop de la meitat de les persones usuàries (48,4 %) han tingut algun problema en les seves compres en línia, una proporció similar a l'estatal (50,8 %), fet que indica que les incidències formen part de l'ús habitual (vegeu el [quadre I-9.12](#) i el [quadre I-9.13](#)).

**QUADRE I-9.11. ÚS D'IDENTIFICACIÓ ELECTRÒNICA (EID) PER ACCEDIR A SERVEIS ONLINE PER MOTIUS PARTICULARS (DARRERS 12 MESOS) A LES ILLES BALEARS I ESPANYA (2025)**

	Illes Balears	Total nacional
% Han utilitzat algun tipus d'identificació electrònica per accedir a serveis en línia	64,60%	61,20%
% Han accedit a serveis prestats per les administracions o serveis públics	56,70%	54,10%
% Han accedit a serveis prestats per les administracions o serveis públics d'altres països europeus	18,70%	14,40%
% Han accedit a serveis prestats pel sector empresarial: serveis bancaris, mercat digital	20,00%	20,80%

Font: INE (2025). Administració electrònica i elaboració pròpia.

**QUADRE I-9.12. ÚS DE COMEÇ ELECTRÒNIC PER MOTIUS PARTICULARS A LES ILLES BALEARS I ESPANYA (2025)**

	Illes Balears		Total nacional	
	2024	2025	2024	2025
% Han comprat alguna vegada	76,80%	80,30%	75,10%	77,30%
% Han comprat els darrers 12 mesos	71,00%	74,90%	68,90%	70,70%
% Han comprat els darrers 3 mesos	60,50%	63,60%	56,70%	59,60%

Font: INE (2024, 2025). Comerç electrònic i elaboració pròpia.

**QUADRE I-9.13. COMPRES REALITZADES A TRAVÉS D'UN LLOC WEB O APLICACIÓ, PER MOTIUS PARTICULARS, EN ELS DARRERS 3 MESOS A LES ILLES BALEARS I ESPANYA (2024-2025)**

	Illes Balears		Total nacional	
	2024	2025	2024	2025
% Alguna compra en format físic	97,60%	93,90%	98,00%	95,10%
% Alguna descàrrega/subscripció	80,20%	87,30%	79,60%	83,60%
% Algun servei contractat per la llar, el transport o l'allotjament	58,80%	62,30%	55,20%	60,00%
% Algun servei de transport contractat	46,60%	53,30%	40,00%	44,40%
% Algun servei d'allotjament contractat	44,20%	44,60%	42,20%	44,60%

Font: INE (2024, 2025). Comerç electrònic i elaboració pròpia.

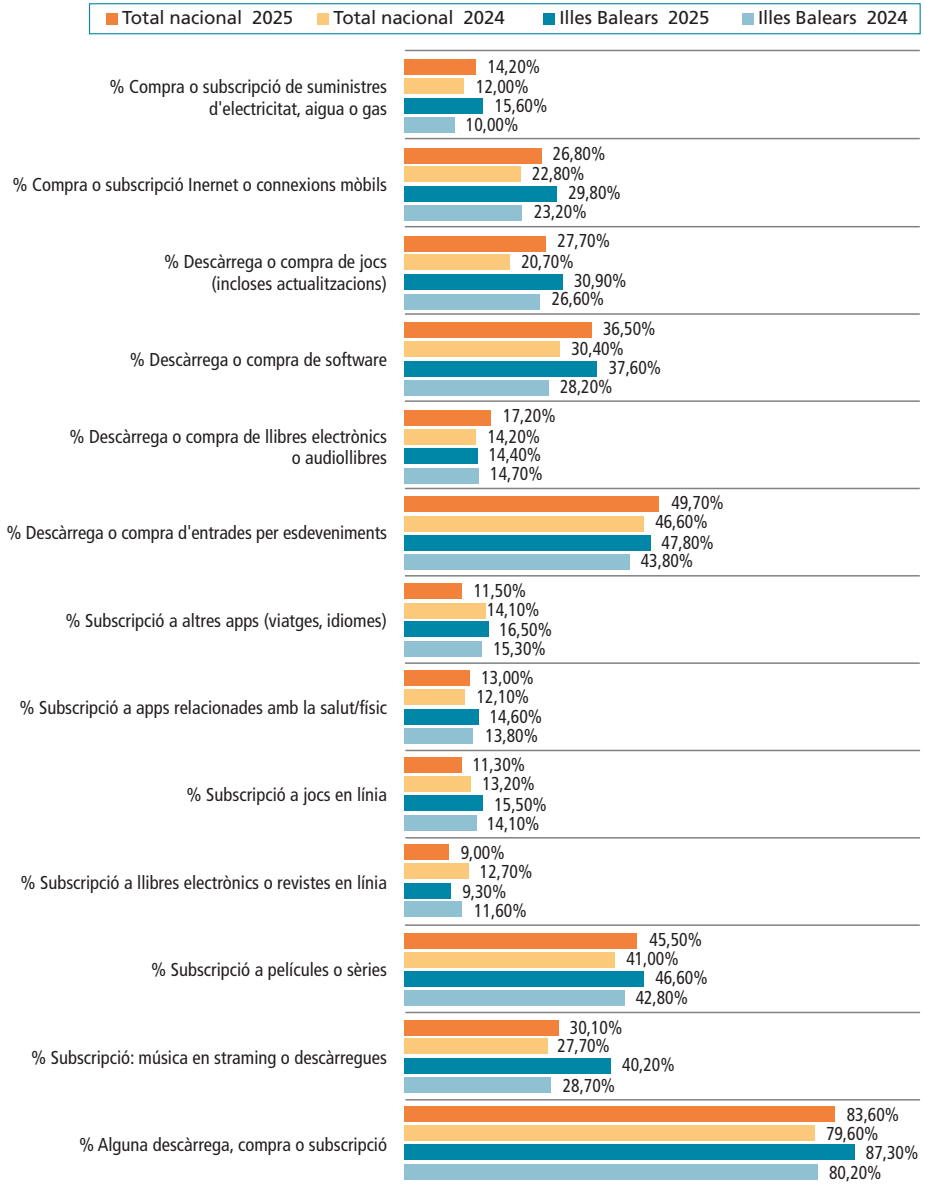
Ara bé, si ens centram específicament en les descàrregues o subscripcions digitals (87,3 %), observam que el consum es concentra principalment en l'oci i l'entreteniment: entrades per a esdeveniments (47,8 %), plataformes de pel·lícules i sèries (46,6 %) i la música en *streaming* o descàrregues (40,2 %). En canvi, tenen un pes molt inferior les subscripcions a llibres electrònics o revistes en línia (9,3 %) o jocs en línia (15,5 %) (vegeu el [ràfic I-9.36](#)).

Les xifres mostren una distribució d'habilitats en què gairebé el 70 % de la població es percep en nivells bàsics o avançats en competències digitals, 39,9 % avançades i 29,9 % bàsiques, els dos valors per sobre la mitjana estatal. Tanmateix,

les competències d'alta complexitat, com funcions avançades en fulls de càlcul (20,3 %) o programació (8,7 %), continuen sent minoritàries i evidencien una bretxa qualitativa. En paral·lel, les *fake news* són una experiència habitual (62,8 % ha vist contingut fals o dubtós), amb una lleugera major tendència a verificar a les Illes Balears que a l'Estat, però amb només un terç que comprova les fonts de manera activa. Pel que fa a la privacitat, predominen les accions de control directe (restricció d'ubicació 67,7 % i limitar l'accés al seu perfil o contingut de les xarxes socials 63,7 %), mentre que mesures com llegir polítiques de privacitat (35,8 %) tenen menys incidència (vegeu el [quadre I-9.14](#) i el [quadre I-9.15](#)).

Gràfic I-9.36.

**Descàrrega o subscripció de productes en línia, per motius particulars entre els compradors (darrers 3 mesos) a les Illes Balears i Espanya (2024-2025)**



Font: INE (2024, 2025). Comerç electrònic i elaboració pròpia.

**QUADRE I-9.14. INFORMACIÓ CONSIDERADA FALSA O DUBTOSA A INTERNET I COMPROVACIÓ O NO DE LA SEVA VERACITAT (DARRERS 3 MESOS) A LES ILLES BALEARS I ESPANYA (2025)**

	Illes Balears	Total nacional
% Han vist informació que considera falsa o dubtosa a internet	62,80%	62,20%
% Han vist informació que considera falsa o dubtosa a internet i ha comprova la veracitat	34,90%	33,80%
% Han vist informació que considera falsa o dubtosa a internet i no ha comprovat la veracitat	27,80%	28,40%
% No han vist informació falsa	34,60%	34,10%
% No han utilitzat Internet els darrers 3 mesos	2,70%	3,70%

Font: INE ( 2025). Coneixement informàtics

**QUADRE I-9.15. TASQUES RELACIONADES AMB LA INFORMÀTICA REALITZADES PER QUALSEVOL MOTIU (DARRERS 3 MESOS) A LES ILLES BALEARS I ESPANYA (2025)**

	Illes Balears	Total nacional
% Alguna de les tasques investigades	65,10%	64,60%
% Utilitzar un processador de textos	49,00%	49,30%
% Crear arxius que incorporin diversos elements (text, taules,..)	49,70%	49,50%
% Utilitzar fulls de càlcul en general	40,90%	41,10%
% Utilitzar funcions avançades en fulls de càlcul	20,30%	19,80%
% Utilitzar programari per editar fotos, vídeos o arxius d'àudio	39,80%	39,50%
% Programar en un llenguatge de programació	8,70%	8,90%

Font: INE ( 2025). Coneixement informàtics

En conjunt, es dibuixa una societat digitalment funcional i amb bon nivell d'autonomia operativa, però amb límits clars en la profunditat crítica i tècnica. La ciutadania sap utilitzar la tecnologia i gestionar-ne aspectes pràctics, però menys persones dominen competències avançades. Això apunta a una maduresa digital basada en l'ús intensiu i quotidià, però amb marge de millora. El repte no és ampliar l'accés o les habilitats bàsiques, sinó consolidar competències d'alt valor afegit.

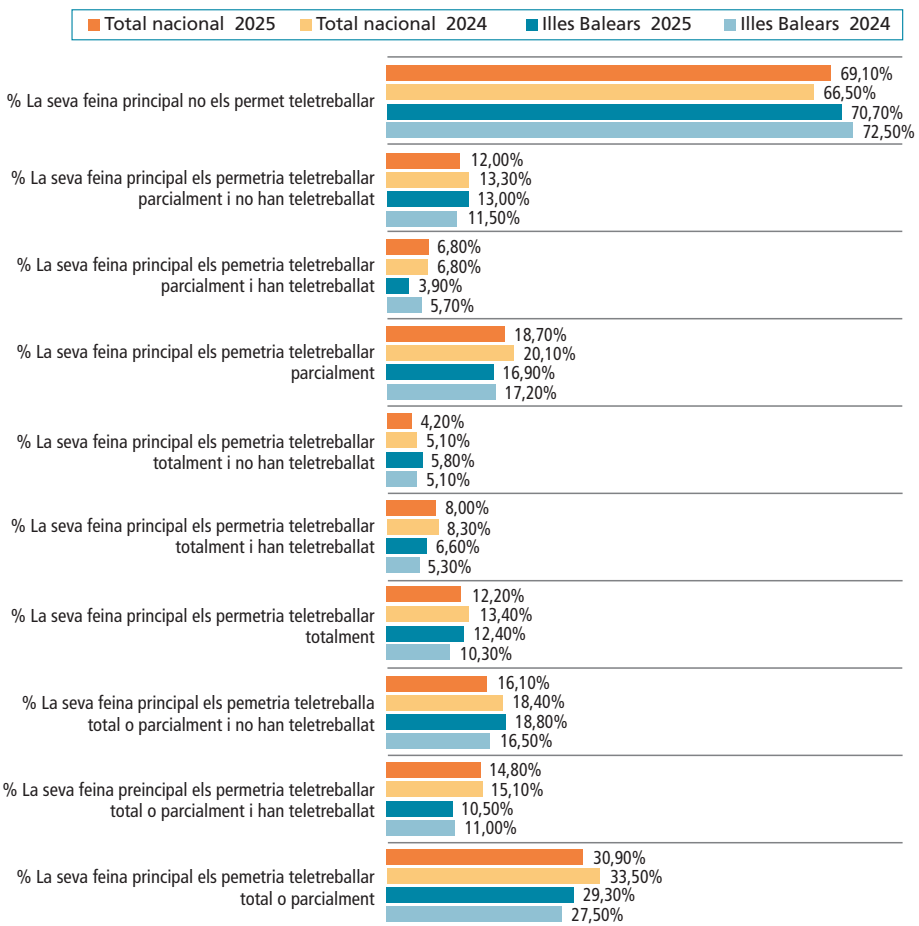
El teletreball continua tenint una presència reduïda i fortament condicionada al tipus de feina. El 70,7 % de la població ocupada declara que la seva feina no permet teletreballar, lleugerament per sobre la mitjana estatal (69,1 %), fet que reflecteix les limitacions del mercat laboral illenc basat en el sector serveis, especialment en activitats vinculades al turisme, l'hostaleria i la restauració, que requereixen presencialitat i interacció directa amb el client. Tot i que un 29,3 % indica que podria teletreballar totalment o parcialment,

només el 10,5 % ho ha fet efectivament (per sota el 14,8 % de la mitjana estatal), cosa que ens porta a pensar que el fre al teletreball no depèn únicament del model econòmic de les Illes, sinó també de factors culturals i organitzatius. La bretxa entre potencial i pràctica efectiva apunta a elements

com la cultura empresarial, el nivell de confiança en aquesta modalitat i la gestió interna de les empreses, i posa de manifest que el teletreball no es redueix simplement a la possibilitat tècnica, sinó a una transformació més profunda en la manera d'organitzar el treball (vegeu el gràfic I-9.37).

Gràfic I-9.37.

**Possibilitat de teletreballar i teletreball efectiu a les Illes Balears i Espanya (2024-2025)**



Font: INE (2024, 2025). Teletreball i elaboració pròpia.

Tanmateix, entre les persones que sí que teletreballen, s’observa una intensificació clara: la mitjana de dies passa de 2,8 l’any 2024 a 3,5 el 2025, mentre que en l’àmbit estatal es manté pràcticament estable (de 3 a 2,9 dies). Això indica que, tot i la baixa implantació global, el teletreball tendeix a consolidar-se amb més intensitat allà on s’aplica.

Pel que fa a la població de 10 a 15 anys, l’ús de les tecnologies digitals és pràcticament universal tant a les Illes Balears com al conjunt de l’Estat. A les Illes, el 96,5 % dels infants han utilitzat Internet en els darrers tres mesos i el 98 % han fet ús de l’ordinador, una xifra que puja respecte a l’any anterior i amb valors molt similars als estatals. En canvi, la disponibilitat de telèfon mòbil se situa en el 65,6 %, lleugerament per sota l’any anterior (68,8 %). En conjunt, les diferències amb la mitjana estatal són mínimes (vegeu el quadre I-9.16).

En el col·lectiu de persones de més de 75 anys, l’ús d’Internet a les Illes Balears mostra una expansió clara, però encara desigual. El 57,1 % l’ha utilitzat alguna vegada i el 50,4 % en els darrers tres mesos,

amb percentatges similars o lleugerament superiors als estatals i amb un augment significatiu respecte a 2024 (vegeu el quadre I-9.17).

Tanmateix, la intensitat varia: mentre gairebé el 40 % en fa un ús diari, només el 26,8 % s’hi connecta diverses vegades al dia, en els dos casos per sobre la mitjana estatal. L’ús es concentra sobretot en activitats de comunicació (47,1 %), especialment missatgeria instantània (41,2 %) i videotrucades (27,2 %), així com cerca d’informació, principalment sobre salut (24,5 %). En tots aquests casos superen la mitjana estatal. En canvi, la participació política (8 %) o la venda en línia (5,5 %) són residuals (vegeu el quadre I-9.17 i el quadre I-9.18).

En conjunt, les dades reflecteixen una integració progressiva i funcional de la tecnologia en aquest segment d’edat: Internet s’utilitza principalment com a eina de comunicació i accés a informació pràctica, més que com a espai de consum. L’augment generalitzat dels indicadors respecte a l’any anterior apunta a un camí cap a la reducció gradual de la bretxa digital generacional.

**QUADRE I-9.16. ÚS DE L’ORDINADOR, D’INTERNET I DISPONIBILITAT DE TELÈFON MÒBIL PER PERSONES MENORS DE 10 A 15 ANYS A LES ILLES BALEARS I ESPANYA (2024-2025)**

	Illes Balears		Total nacional	
	2024	2025	2024	2025
% Infants usuaris d’ordinador els darrers 3 mesos	95,30%	98,00%	95,80%	96,90%
% Infants usuaris d’Internet els darrers 3 mesos	94,60%	96,50%	96,00%	96,50%
% Infants que disposen de telèfon mòbil	68,80%	65,60%	69,60%	67,90%

Font: INE (2024, 2025). Ús de productes TIC per menors de 10 a 15 anys i elaboració pròpia.

**QUADRE I-9.17. ÚS D'INTERNET I FREQUÈNCIA D'ÚS PER PERSONES DE 75 ANYS O MÉS A LES ILLES BALEARS I ESPANYA (2024-2025)**

	Illes Balears		Total nacional	
	2024	2025	2024	2025
% Han utilitzat Internet alguna vegada	55,00%	57,10%	50,20%	50,50%
% Han utilitzat Internet els darrers 12 mesos	47,20%	51,10%	45,30%	46,70%
% Han utilitzat Internet els darrers 3 mesos	46,30%	50,40%	44,50%	45,00%
% Han utilitzat Internet setmanalment (almenys una vegada a la setmana)	42,10%	49,70%	41,00%	42,70%
% Han utilitzat Internet diàriament (almenys 5 dies a la setmana)	34,10%	39,70%	34,60%	35,40%
% Han utilitzat Internet varies vegades al dia	24,50%	26,80%	21,40%	24,40%

Font: INE (2024, 2025). Persones 75 anys o més i elaboració pròpia.

**QUADRE I-9.18. ÚS DE COMERÇ ELECTRÒNIC PER MOTIUS PARTICULARS PER PERSONES DE 75 ANYS O MÉS A LES ILLES BALEARS I ESPANYA (2024-2025)**

	Illes Balears		Total nacional	
	2024	2025	2024	2025
% Persones que han realitzat alguna activitat relacionada amb la comunicació	39,90%	47,10%	42,40%	43,00%
% Comunicació: rebre o enviar correus electrònics	24,30%	22,30%	21,50%	20,00%
% Comunicació: trucar o rebre videotrucades a través d'Internet	25,30%	27,20%	26,50%	25,00%
% Comunicació: passar temps a xarxes socials	14,60%	11,90%	11,70%	13,20%
% Comunicació: usar missatgeria instantània (via WhatsApp, Skype, Messenger...)	35,60%	41,20%	39,30%	40,60%
% Persones que han realitzat alguna activitat relacionada amb la informació	30,90%	38,30%	30,40%	29,90%
% Informació: cercar informació sobre temes de salut	20,40%	24,50%	18,60%	18,20%
% Persones que han realitzat alguna activitat relacionada amb la participació política i social	6,00%	8,00%	5,00%	5,30%
% Participació política i social: emetre opinions sobre assumptes del tipus cívic o polític	4,40%	7,30%	3,60%	4,30%
% Participació política i social: prendre part a consultes online o votacions sobre assumptes cívics o polítics	4,60%	3,70%	2,80%	2,30%
% Persones que han realitzat alguna altra activitat	22,90%	26,10%	18,90%	18,40%
% Altres activitats: vendre béns o serveis a través d'un lloc web o app	2,10%	5,50%	2,10%	1,70%
% Altres activitats: utilitzar banca per internet (inclou banca mòbil)	22,90%	26,10%	18,80%	18,20%

Font: INE (2024, 2025). Persones 75 anys o més i elaboració pròpia.